

天津河东惠慈医院项目 竣工环境保护验收报告

(固废及噪音部分)



建设单位： 天津河东惠慈医院（普通合伙）

编制日期： 2018年01月

建设单位：天津河东惠慈医院（普通合伙）

建设单位地址：

法人代表：

电话：

传真：

邮编：

监测单位：天津市清源环境监测中心

现场监测负责人：

目 录

| | |
|-------------------|----|
| 1. 前言 | 1 |
| 2. 验收依据 | 1 |
| 3. 建设项目工程概况 | 2 |
| 4. 环境影响评价结论及其批复要求 | 6 |
| 5. 污染物的排放及防治措施 | 7 |
| 6. 验收评价标准 | 7 |
| 7. 验收监测内容 | 9 |
| 8. 监测分析方法及质量保证 | 10 |
| 9. 验收监测结果及评价 | 11 |
| 10. 环境管理检查结果 | 13 |
| 11. 结论及建议 | 16 |

附图：

附图 1：地理位置图

附图 2：周边环境图

附图 3：平面布置图

附件 4：监测点位图

附件 5：固废暂存设施

附件：

附件 1：环评批复

附件 2：医疗废物处置协议及废物处理意向书

附件 3：工况声明

附件 4：公参调查表

附件 5：应急预案

1. 前言

天津河东惠慈医院租赁位于天津市河东区新开路琛赢大厦 1-3 层，租赁房屋总建筑面积 3176.66m²，新建天津河东惠慈医院项目（以下简称本项目）。本项目是一家一级综合性医院，《医疗机构执业许可证》登记号为 L2736172212010217A1002。本项目主要开展的诊疗科目为：内科、外科、妇产科（妇科专业）、口腔科、皮肤科、中医科、医学检验科、医学影像科和康复医学科等科室。设床位 30 张，其中牙椅 1 张，医学影像科设置放射室 2 间，内置 X 光机 1 台，口腔 CT 机 1 台。本项目总投资 500 万元人民币，实际环保投资 29 万元，占总投资的 6%，医务工作人员 30 人，最大门诊接待量为 50 人/d。

该项目于 2016 年 11 月委托天津天发源环境保护事物代理中心有限公司编制了《天津河东惠慈医院项目环境影响报告书》，天津市河东区行政审批局于 2016 年 12 月 6 日对该报告书进行了批复，批号为津东审投[2016]118 号。

本项目于 2016 年 10 月开工建设，2017 年 1 月开始营运。天津河东惠慈医院（普通合伙）根据根据中华人民共和国国务院《建设项目环境保护管理条例》（国令第 682 号）和中华人民共和国环境保护部《建设项目竣工环境保护验收暂行办法》（国环规环评[2017]4 号）有关要求，委托天津市清源环境监测中心对天津河东惠慈医院项目进行环境保护验收监测。该中心接受委托后，于 2017 年 12 月 15 日进行了现场踏勘，在相关资料的调研基础上，编制了验收监测技术方案，并根据技术方案于 2017 年 12 月 21 日至 22 日进行验收监测。天津河东惠慈医院（普通合伙）根据监测结果和各项环境管理检查结果，按照《建设项目竣工环境保护验收技术规范 医疗机构》编制《天津河东惠慈医院项目竣工环境保护验收报告》。本验收报告内容仅包括噪声与固体废物。

2.验收依据

2.1 法律、法规

- （1）《中华人民共和国环境保护法》，（2015 年 1 月 1 日起施行）；
- （2）《中华人民共和国环境噪声污染防治法》，（1997 年 3 月 1 日起施行）；
- （3）《中华人民共和国固体废物污染环境防治法》，2015 年 4 月 1 日起施行）；
- （4）国务院关于修改《建设项目环境保护管理条例》的决定及其附件，国令第 682 号（中华人民共和国国务院）。

2.2 验收技术规范

- （1）《工业企业厂界环境噪声排放标准》（GB12348-2008）；
- （2）《声环境质量标准》（GB3096-2008）；
- （3）《危险废物贮存污染控制标准》（GB18597-2001）及其修改单；
- （4）关于发布《建设项目竣工环境保护验收暂行办法》的公告及其附件，国环规环评[2017]4 号（环境保护部）；
- （5）《建设项目竣工环境保护验收技术规范 医疗机构》HJ 794-2016（环境保护部）。
- （6）天津市人民政府令【2015】第 20 号《天津市建设项目环境保护管理办法》；
- （7）天津市环境保护局津环保监理[2002]71 号《关于加强我市排放口规范化整治工作的通知》；
- （8）津环保监测[2007]57 号关于发布《天津市污染源排放口规范化技术要求》的通知；

2.3 工程技术文件及批复文件

- （1）天津天发源环境保护事物代理中心有限公司编制的《天津河东惠慈医院项目环境影响报告书》（2016 年 11 月）；
- （2）天津市河东区行政审批局《关于天津河东惠慈医院项目环境影响报告表的批复》（津东审投[2016]118 号）。

3. 建设项目工程概况

3.1 工程基本情况

天津河东惠慈医院租赁位于天津市河东区新开路琛赢大厦 1-3 层，建设天津河东惠慈医院项目（以下简称本项目），租赁房屋总建筑面积 3206.66m²。项目总投资 500 万元，其中环保投资 30 万元，约占总投资的 6%。本项目所在建筑为非居住性质的建筑，共 15 层，1-3 层原为苏宁电器卖场，4 层以上主要为各公司租赁的办公用房。本项目四至范围：东侧为新开路，南隔空地为天诚酒店，西至美福园小区，北至天津科技档案馆，中心坐标为北纬 N39°08'13.41" 东经 E117°12'47.26"。本项目地理位置图见附图 1，周围环境图见附图 2。

3.2 主要工程内容

本项目为一家一级的综合性医院，设置内科、外科、妇产科（妇科专业）、口腔科、皮肤科、中医科、医学检验科、医学影像科、康复医学科等多个科室。本项目设置床位 30 张，其中牙椅 1 张，中医科不设置煎药室，不提供代客煎药服务。医学影像科设置放射室 2 间，内置 X 光机 1 台，口腔 CT 机 1 台。本项目医务工作人员 30 人，最大门诊接待量为 50 人/d。本项目平面布置图详见附图 3。

本项目科室设置详情如下：

(1) 门诊部：设立内科、中医科、口腔科、妇科、皮肤科、外科、康复医学科、会诊室、输液室、观察病房等。

(2) 功能检查科：医学检验科、医学影像科（放射室 2 间、B 超室）等。

(3) 药剂科：设中药房、西药房。

(4) 职能科室：挂号收费室、诊疗值班室、医保/住院办公室、医生办公室、护士站、办公室（包括财务、总务、保障等）、院长室、会议室等。

3.2.1 建筑功能分区

本项目一层设有 2 个出入口，主入口位于建筑一层东侧临新开路一侧，主要为患者就医和医务人员的通道；次入口位于建筑一层西侧，主要用于医院货物和医疗废物的运送。本项目按建筑功能分区主要建设内容见下表。

表 3-1 建设内容及变更情况表

| 类别 | 功能区 | 位置 | 建筑面积 (m ²) | 环评主要工程内容 | 实际建设情况 |
|------|---------|-----------------|---------------------------|---|--------|
| 主体工程 | 医疗区 | 一层 | 934.19 | 门诊前厅、导诊台、挂号收费室、内科、妇科、中药房、西药房、医学影像科（X光机、CT机另行评价）、等候区、卫生间等、办公室、配药库； | 与环评一致 |
| | | 二层 | 1180.33 | 输液大厅、肌注室、配剂室、儿科诊室、心电图室、B超室、医学检验科、口腔科、外科等、理疗室、护士站、卫生间等 | 与环评一致 |
| | | 三层 | 1062.14 | 门诊手术室、病房、护士站、医生办公室、餐厅（无厨房）、浴室、配药室。 | 与环评一致 |
| 环保工程 | 污水处理设备间 | 建筑外南侧 停车场 | 20 | 单独设备间，用于医疗废水和生活污水的处理，采用污水处理成套设备，为地上室内设置。 | 与环评一致 |
| | 医疗垃圾暂存间 | 建筑一层疏散 通道门南侧 | 10 | 专用存储间，用于封闭暂存医疗废物 | 与环评一致 |
| | 生活垃圾处置室 | 建筑一层疏散 通道门南侧 | —— | 临时建筑，用于存放生活垃圾 | 与环评一致 |

3.2.2 主要医疗设备

本项目主要医疗设备见表 3-2。

表 3-2 主要医疗设备一览表

| 序号 | 设备名称 | 环评设计数量 | 实际数量 | 备注 |
|----|--------------|--------|------|-------|
| 1 | 心电图机 | 1 台 | 1 台 | 与环评一致 |
| 2 | 洗胃机 | 1 台 | 1 台 | 与环评一致 |
| 3 | 呼吸球囊 | 1 台 | 1 台 | 与环评一致 |
| 4 | 全自动生化分析仪 | 1 台 | 1 台 | 与环评一致 |
| 5 | 电动吸引器 | 1 台 | 1 台 | 与环评一致 |
| 6 | 全自动血流变测试仪 | 1 台 | 1 台 | 与环评一致 |
| 7 | 全自动凝血仪 | 1 台 | 1 台 | 与环评一致 |
| 8 | 全自动糖化血红蛋白分析仪 | 1 台 | 1 台 | 与环评一致 |
| 9 | 全自动化学发光测定仪 | 1 台 | 1 台 | 与环评一致 |
| 10 | 尿液分析仪 | 1 台 | 1 台 | 与环评一致 |
| 11 | 全自动血细胞分析仪 | 1 台 | 1 台 | 与环评一致 |
| 12 | 妇科检查床 | 1 台 | 1 台 | 与环评一致 |

| 序号 | 设备名称 | 环评设计数量 | 实际数量 | 备注 |
|----|--------------|--------|------|-------|
| 13 | 冲洗车 | 1 台 | 1 台 | 与环评一致 |
| 14 | 万能手术床 | 1 台 | 1 台 | 与环评一致 |
| 15 | 彩超 | 1 台 | 1 台 | 与环评一致 |
| 16 | 牙科综合治疗台 | 1 台 | 1 台 | 与环评一致 |
| 17 | 手术台 | 1 台 | 1 台 | 与环评一致 |
| 18 | X 光机 | 1 台 | 1 台 | 另行验收 |
| 19 | 数字化牙科全景头颅摄影机 | 1 台 | 1 台 | 另行验收 |
| 21 | 电热恒温水浴箱 | 1 台 | 1 台 | 与环评一致 |
| 22 | 高压灭菌设备（牙科） | 1 台 | 1 台 | 与环评一致 |
| 23 | 药品柜 | 1 套 | 1 套 | 与环评一致 |
| 24 | 冰箱 | 2 台 | 2 台 | 与环评一致 |
| 25 | 紫外线灯 | 3 台 | 3 台 | 与环评一致 |

3.3 公用工程

本项目所在建筑已配套供热制冷、给排水、变配电、消防等设施资源，本项目只进行内部改建、设施安装和管线的敷设、连接。

（1）供热和供冷

本项目运营期冬季采暖利用琛赢大厦现有市政集中供暖设施，供热管网依托租赁建筑现有供热管网，热源来自天津市荣华供热公司锅炉房。夏季制冷采用分体空调，空调室外机分别布置在建筑外墙。

（2）供水

本项目用水由市政自来水管网供给，依托建筑现有给水管网，不设水泵房，不设中水管网。

（3）排水

本项目主要排水点位有医院首层检验室、各层诊室及建筑各层卫生间，包括医疗废水和生活污水两部分。本项目医疗污水与生活污水合流，经专用的污水管网排至项目南侧的污水处理站处理后，经市政污水管网最终排至东郊污水处理厂进一步处理。

本项目水平衡图详见图 3-1。

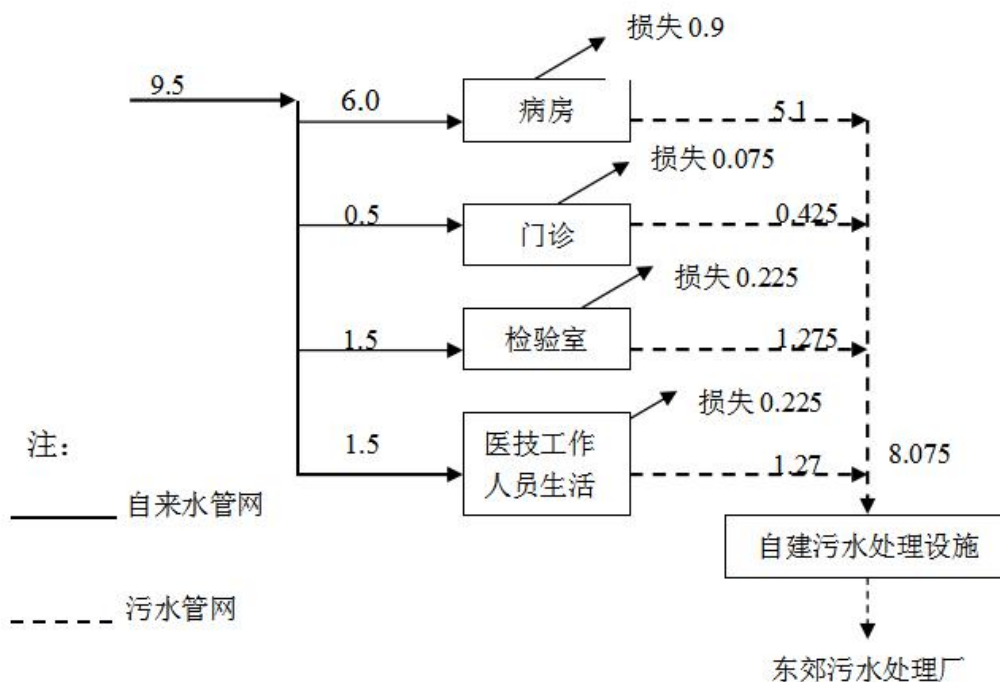


图 3-1 项目水平衡图 单位：m³/d

（4）供电

本项目用电由市政电力管网提供。本项目在医院首层电梯间旁设置配电室。

（5）通风系统

本项目检验室、病房等通风系统安装过滤网并进行净化消毒。

（6）供餐

本项目不设食堂，医院的医护及工作人员、住院病人等自行解决（详见附件 5）。

（7）停车位

本项目停车场位于建筑南侧，患者停车依托在建筑物外周围分散布置的地上机动车停车位。

（8）工作制度及定员

本项目现有医护人员及其他工作人员 30 人。医院全年日常营业天数为 365 天，门诊工作时间为周一至周日，早 8 时至晚 20 时。

（9）道路交通

本项目主入口位于建筑一层东侧临新开路一侧，主要为患者就医和医务人员的通道；次入口位于建筑一层西侧，主要用于医院货物和医疗废物的运送；保证污物运送通道不与主要就医人流产生交叉。

（10）其它

本项目中药房不提供煎药服务。

本项目诊疗全部采用一次性医疗设备，无需清洗消毒；手术室医疗工具设备等医疗器械的消毒，单独委托相关单位进行，项目不设置消毒间；医疗垃圾暂存间采用紫外线照射方式对医疗废物进行消毒。

本项目不设传染科，无传染性废水产生；口腔科不使用含汞材料，无含汞废水产生；医学影像科使用计算机成像系统生成胶片，无洗相废水及放射性废水产生；检验科化验废物作为医疗废物处理，清洗废水排入污水处理系统进行处理。

4. 环境影响评价结论及其批复要求

4.1 环境影响评价结论

（1）噪声

本项目运营期选用低噪声设备，进行消声减振，做好降噪措施，可确保各噪声源运营期不会对周围环境及本院住院病房等环保目标造成不利影响。

（2）固体废物

本项目运营期的固体废物主要包括医院临床医疗废物、过期药品、污水处理站沉淀的污泥及废活性炭、生活垃圾、药品器材等废包装物等。其中医疗废物、过期药品、污水处理站沉淀的污泥及废活性炭均委托有资质单位处置，其余固废外售物资回收部门或由环卫部门清运。各项污染物均有合理处置去向，不会产生二次污染，符合环保要求。

（3）环保投资

本项目噪音及固废方面环保投资约 6.5 万元，约占总投资的 1.3%。为使本项目污染得到有效控制，建设单位应确保环保治理资金的落实。

综上所述，本项目选址符合规划，建设用地权属明确，平面布局合理，外部基础配套设施良好，项目的建设将完善我市公共卫生服务体系建设，推动我市卫生事业的发展。建设单位在落实各项环保措施的前提下，各项污染物均能做到达标排放，故本项目具备环境可行性。

4.2 环境影响评价对策与建议

（1）本项目应落实环保投资，安装和使用经环保部门鉴定认可的产品，并经常进行保养与维修，使设备保持在正常状态下运行，同时建立危废处理应急措施，避免危废暂存时对周边环境造成影响。

（2）医院应切实采纳公众参与提出的意见和建议，与周围居民搞好社会关系，尽量减少对周围居民的不利影响。

（3）为使本项目的环境管理工作更为规范化、制度化，提高医院形象，建议天津医院建立 ISO14001 环境管理体系。

4.3 环评批复要求

天津市河东区行政审批局对该项目环境影响报告书的审批意见见附件 1。

5. 污染物的排放及防治措施

本项目运营期门诊过程及产污环节见图 5-1。

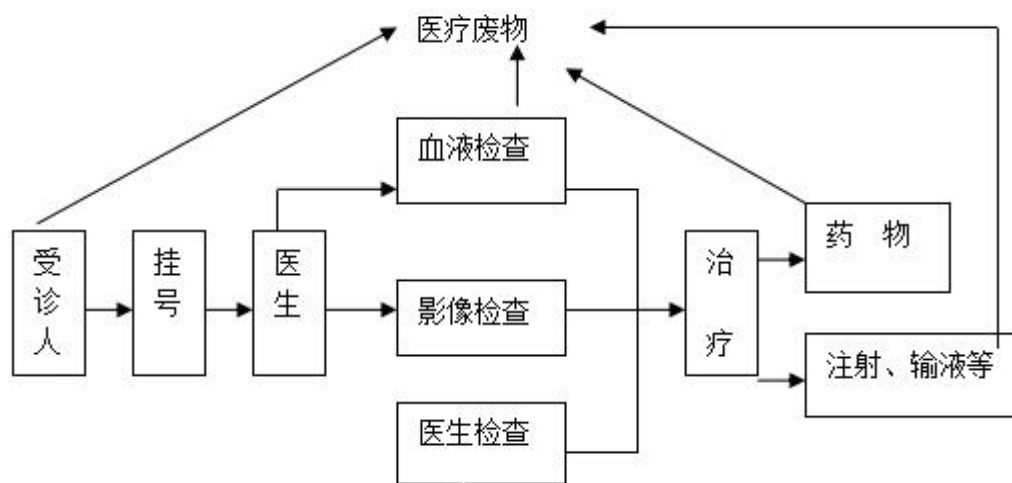


图 5-1 门诊过程图

5.1 噪声

本项目运营期主要噪声源为污水处理设备间换风扇、污水处理设备间水泵和室外空调机等设备运行时产生的机械噪声，以及三层中部的电梯设备运行过程建筑共振产生的结构传播噪声。由于本项目东侧紧邻新开路，该道路为城市主干路，设置于此侧的诊室、病房和办公室受交通噪声影响。

本项目噪声防治措施见表 5-2。

表 5-2 噪声防治措施一览表

| 噪声源 | 位置 | 影响范围 | 防治措施 |
|------------|-------------------|------------------|----------------------|
| 污水处理设备间换风扇 | 项目南侧厂界处 | 南侧厂界、南侧病房 | 布置在设备间内，选用低噪声设备，基础减震 |
| 污水处理设备间水泵 | 项目南侧厂界处 | 南侧厂界、南侧病房 | |
| 医疗电梯 | 三层中部 | 三层病房 | 选用低噪声设备、基础减震 |
| 室外空调机 | 建筑外南、北、西侧 建筑外壁 | 南、北、西侧厂界 临近病房 | 选用低噪声设备，安装百叶隔声罩，基础减震 |
| 新开路交通噪声 | 项目东侧 | 三层病房 | 采用双层玻璃窗隔声 |

5.2 固废处理

本项目运营期的固体废物主要包括临床医疗废物、污水处理站沉淀的污泥及废活性炭、生活垃圾、药品、器材等废包装物及其他废物等。其中医疗垃圾属于危险废物，全

部委托有资质的天津瀚洋汇和环保科技有限公司统一处理（协议见附件 2）。废包装物及生活垃圾属于一般废物，分类收集至垃圾暂存点，由市容部门定期清运。各固体废物产生及处置情况见表 5-3。

表 5-3 本项目固体废物产生量及处置情况

| 类别 | 废物名称 | 处理处置方式 | |
|------------------|-------------|---|---|
| | | 环评及批复要求 | 实际建设 |
| 危险 废物 HW01 | 临床医疗废物、过期药品 | 分类、袋装密闭封存，定期由天津瀚洋汇和环保科技有限公司收集处理 | 与环评一致 |
| | 污水处理站、化粪池污泥 | 浓缩，使用二氧化氯消毒处理，经检测达到医疗机构污泥控制标准后，由有资质单位处置 | 本项目尚未产生上述两类固废。建设单位与天津合佳威立雅环境服务有限公司对污泥签有意向书，承诺产生废物时交由该公司处理 |
| | 废活性炭 | 由生产厂家外协定期维护、定期更换，更换下来的废活性炭交由有资质单位处理 | |
| 一般 废物 | 生活垃圾 | 分类收集至垃圾暂存点，由河东环卫部门定期清运处理 | 与环评一致 |
| | 药品、器材等废包装物 | | 与生活垃圾一并处理 |

5.3 固废暂存规范化

按照天津市环保局津环保监测【2007】57号《关于发布〈天津市污染源排放口规范化技术要求〉的通知》和津环保监理【2002】71号《关于加强我市排放口规范化整治工作的通知》要求，本项目危废及一般固废暂存处均有醒目标志，符合有求。

综上，建设项目环境保护方面运营期的主要措施包括隔声消声措施、危险废物暂存及回收处理。

6. 验收评价标准

6.1 噪声执行标准

本项目运营期噪声执行标准见表6-1。

表6-1 噪声标准表 dB(A)

| 序号 | 类别 | 时段 | 标准值 (Leq dB(A)) | 标准依据 | |
|----|-------------------------|----|---------------------|------------------------------|----------------------|
| 1 | 厂界环境噪声标准 | 昼间 | 60 (2类) 70 (4类) | 《工业企业厂界环境噪声排放标准》GB12348-2008 | |
| | | 夜间 | 50 (2类) 55 (4类) | | |
| 2 | 结构传播固定设备 室内噪声 (A类房间) | 昼间 | 45 (2类) | | |
| | | 夜间 | 35 (2类) | | |
| 3 | 敏感建筑物噪声 | 昼间 | 60 (2类) 70 (4a类) | | 《声环境质量标准》GB3096-2008 |
| | | 夜间 | 50 (2类) 55 (4a类) | | |

表6-2 噪声标准表 dB(A)

| 噪声敏感建筑 所处声环境功 能区类别 | 时段 | 房间类型 | 室内噪声倍频带声压级限值 | | | | |
|--------------------------|----|------|--------------|-------|--------|--------|--------|
| | | | 31.5Hz | 63 Hz | 125 Hz | 250 Hz | 500 Hz |
| 2 | 昼间 | A | 79 | 63 | 52 | 44 | 38 |
| | 夜间 | A | 72 | 55 | 43 | 35 | 29 |

6.2 固废暂存及处置执行标准

医疗废物暂存执行GB18597-2001/XG1-2013《危险废物贮存污染控制标准》和《危险废物收集、贮存、运输技术规范》（HJ 2025-2012；2013-3-1实施）相关规定。

7. 监测内容

7.3 噪声监测

本项目运营期噪声监测内容见表 7-1。

表 7-1 噪声监测内容表

| 序号 | 类别 | 监测点位及编号 | 监测因子 | 监测频次 |
|----|--------------|--------------------|----------------------|----------------------|
| 1 | 厂界环境噪声 | 厂界东侧外 1 米；1# | 昼间、夜间等效声级(Leq dB(A)) | 连续监测 2 周期， 3 次/周期 |
| 2 | 厂界环境噪声 | 厂界南侧外 1 米；1# | | |
| 3 | 厂界环境噪声 | 厂界西侧外 1 米；3# | | |
| 4 | 厂界环境噪声 | 厂界北侧外 1 米；4# | | |
| 5 | 敏感建筑物噪声 | 3 层病房 20 窗外 1 米；5# | 昼间、夜间等效声级(Leq dB(A)) | 连续监测 2 周期， 3 次/周期 |
| 6 | 敏感建筑物噪声 | 3 层病房 5 窗外 1 米；6# | | |
| 7 | 结构传播固定设备室内噪声 | 3 层病房 17 室内；7# | | |

8.监测分析方法及质量保证

8.1 监测分析方法

噪声监测仪器及分析方法见表 8-1。

表 8-1 监测仪器及分析方法表

| 序号 | 监测因子 | 测试仪器 | 监测方法及来源 | 检出限 |
|----|--------------|-----------------------|------------------------------|-----|
| 12 | 厂界环境噪声 | AWA5680 型多功能声级计 | 《工业企业厂界环境噪声排放标准》GB12348-2008 | —— |
| 13 | 敏感建筑物噪声 | AWA6228+多功能声级计（噪声分析仪） | 《声环境质量标准》GB3096-2008 | —— |
| 14 | 结构传播固定设备室内噪声 | AWA6228+多功能声级计（噪声分析仪） | 《工业企业厂界环境噪声排放标准》GB12348-2008 | —— |

8.2 监测质量保证和质量控制

（1）噪声监测执行《工业企业厂界环境噪声排放标准》（GB12348-2008）和《声环境质量标准》GB3096-2008 中规定的质量保证与质量控制技术要求。

（2）现场监测及相关分析人员均持有上岗证。

（3）现场监测及相关分析仪器均已通过计量认证。

（4）验收监测现场采样和测试时生产运行负荷达到 75%以上，环保设施运转正常、稳定。

8.3 监测报告审核

监测报告执行三级审核制度。

9. 验收监测结果及评价

9.1 验收监测期间营运工况分析

本项目设置内科、外科、妇产科（妇科专业）、口腔科、皮肤科、中医科、医学检验科、医学影像科、康复医学科等多个科室。设置床位 30 张，其中牙椅 1 张，医务人员 30 人，最大门诊接待量为 50 人/d。本项目验收监测期间运营工况详见附件 4。

表 9-1 运营工况统计表

| 类别 | 设计量 | 监测日期 | 监测期间实际量 | 营运负荷（%） |
|-----------------|-------|------------|---------|---------|
| 门诊量 | 50 人 | 2017.12.21 | 43 人 | 86 |
| | | 2017.12.22 | 40 人 | 80 |
| 医务人员数量 | 30 人 | 2017.12.21 | 27 人 | 90 |
| | | 2017.12.22 | 29 人 | 97 |
| 床位数 | 30 张 | 2017.12.21 | 27 张 | 90 |
| | | 2017.12.22 | 27 张 | 90 |
| 环保设施 (污水处理站) | 10t/a | 2017.12.21 | 7.8t/a | 78 |
| | | 2017.12.22 | 7.9t/a | 79 |

由上表可见，本项目验收监测期间运营负荷大于 75%，满足验收监测相关技术规范的要求，验收监测点位图详见附图 4。

9.2 噪声监测结果及评价

本项目运营期各噪声监测点位监测结果见表 9-2，监测点位平面图见附图 4。

表 9-2 噪声监测结果统计表

| 类别 | 监测点位 | 监测时段 | 测量值 [dB(A)] | | 标准值 | 达标情况 | 主要声源 |
|------------|------------------|------|---------------|------------|-----|------|------|
| | | | 2017.12.21 | 2017.12.22 | | | |
| 厂界环境 噪声 | 厂界东侧 外 1 米 1# | 上午 | 62.1 | 64.7 | 70 | 达标 | 交通 |
| | | 下午 | 62.4 | 63.5 | 70 | 达标 | 交通 |
| | | 夜间 | 52.6 | 51.9 | 55 | 达标 | 交通 |
| | 厂界南侧 外 1 米 2# | 上午 | 54.1 | 53.8 | 60 | 达标 | 设备 |
| | | 下午 | 55.3 | 54.5 | 60 | 达标 | 设备 |
| | | 夜间 | 47.2 | 46.6 | 50 | 达标 | 设备 |

| 类别 | 监测点位 | 监测时段 | 测量值 [dB(A)] | | 标准值 | 达标情况 | 主要声源 |
|-----------------|----------------------|------|---------------|------------|-----|------|------|
| | | | 2017.12.21 | 2017.12.22 | | | |
| | 厂界西侧 外1米 3# | 上午 | 49.0 | 48.2 | 60 | 达标 | 社会生活 |
| | | 下午 | 47.8 | 49.5 | 60 | 达标 | 社会生活 |
| | | 夜间 | 43.9 | 45.1 | 50 | 达标 | 社会生活 |
| | 厂界北侧 外1米 4# | 上午 | 51.4 | 52.3 | 60 | 达标 | 社会生活 |
| | | 下午 | 51.1 | 51.9 | 60 | 达标 | 社会生活 |
| | | 夜间 | 45.3 | 44.0 | 50 | 达标 | 社会生活 |
| 敏感 建筑物 噪声 | 3层病房20 窗外1米 5# | 上午 | 62.4 | 64.9 | 70 | 达标 | 交通 |
| | | 下午 | 63.1 | 63.8 | 70 | 达标 | 交通 |
| | | 夜间 | 53.0 | 52.4 | 55 | 达标 | 交通 |
| | 3层病房5 窗外1米 6# | 上午 | 53.4 | 53.0 | 60 | 达标 | 设备 |
| | | 下午 | 54.6 | 52.8 | 60 | 达标 | 设备 |
| | | 夜间 | 46.3 | 46.1 | 50 | 达标 | 设备 |

表 9-3 噪声监测结果统计表

| 类别 | 监测 点位 | 监测 日期 | 监测 时段 | 测量值 [dB(A)] | | | | | | 主要声源 |
|----------------------------------|------------------------|----------------|----------|---------------|-------|--------|--------|--------|-------------------|------|
| | | | | 31.5Hz | 63 Hz | 125 Hz | 250 Hz | 500 Hz | L _{eq,T} | |
| 结构 传播 固定 设备 室内 噪声 | 3层病 房17 室内 7# | 2017. 12.21 | 上午 | 51.2 | 53.2 | 48.3 | 42.8 | 37.2 | 42.7 | 设备 |
| | | | 下午 | 51.6 | 53.5 | 48.6 | 43.1 | 37.5 | 43.0 | 设备 |
| | | | 夜间 | 40.3 | 41.8 | 38.0 | 33.7 | 27.9 | 33.6 | 设备 |
| | 3层病 房17 室内 7# | 2017. 12.22 | 上午 | 52.2 | 54.1 | 49.2 | 43.6 | 38.8 | 43.5 | 设备 |
| | | | 下午 | 50.2 | 52.2 | 47.4 | 42.0 | 38.5 | 41.9 | 设备 |
| | | | 夜间 | 39.6 | 41.1 | 37.3 | 33.1 | 27.2 | 33.0 | 设备 |
| 标准值 | 昼间 | | 79 | 63 | 52 | 44 | 38 | 45 | —— | |
| | 夜间 | | 72 | 55 | 43 | 35 | 29 | 35 | —— | |
| 达标情况 | | | 达标 | 达标 | 达标 | 达标 | 达标 | 达标 | —— | |

监测结果分析:

本项目厂界环境噪声主要受项目南侧污水处理站设备噪声及厂界东侧外新开路交通噪声和社会生活噪声的共同影响。厂界东侧昼间声级范围在 62.1dB(A)~64.7dB(A)之间,

夜间声级范围在 51.9dB(A)~52.6dB(A)之间，均低于 GB12348-2008《工业企业厂界环境噪声排放标准》中 4 类标准限值；厂界南、西、北侧昼间声级范围在 47.8dB(A)~55.3dB(A)之间，夜间声级范围在 43.9dB(A)~47.2dB(A)之间，均低于 GB12348-2008《工业企业厂界环境噪声排放标准》中 2 类标准限值。

本项目敏感建筑物噪声主要受厂界东侧外新开路交通噪声和项目南侧污水处理站设备噪声影响。3 层病房 20 窗外 1 米昼间声级范围在 62.4dB(A)~64.9dB(A)之间，夜间声级范围在 52.4dB(A)~53.0dB(A)之间，均低于 GB3096-2008《声环境质量标准》中 4a 类标准限值；3 层病房 5 窗外 1 米昼间声级范围在 52.8dB(A)~54.6dB(A)之间，夜间声级范围在 46.1dB(A)~46.3dB(A)之间，均低于 GB3096-2008《声环境质量标准》中 2 类标准限值。

本项目结构传播固定设备室内噪声主要受项目 3 层中部的电梯设备影响，3 层病房 17 室内昼间和夜间等效声级和倍频带声压级均低于 GB12348-2008《工业企业厂界环境噪声排放标准》中 A 类房间 2 类标准限值。

10. 环境管理检查结果

10.1 工程项目环保审批手续与档案

本项目环保手续和档案齐全，建设过程中及时试运行过程中水处理设备运行正常，运行记录齐全，医疗废物及时交天津瀚洋汇和环保科技有限公司统一处理，无环境违法行为。

10.2 环保机构设置及环境管理规章制度

本项目建立了环境保护管理制度，制定了环保管理组织机构、责任人员、职责、管理要求及日常运作要求（详见附件 9）。环保机构图见图 10-1，日常监测计划见表 10-1。

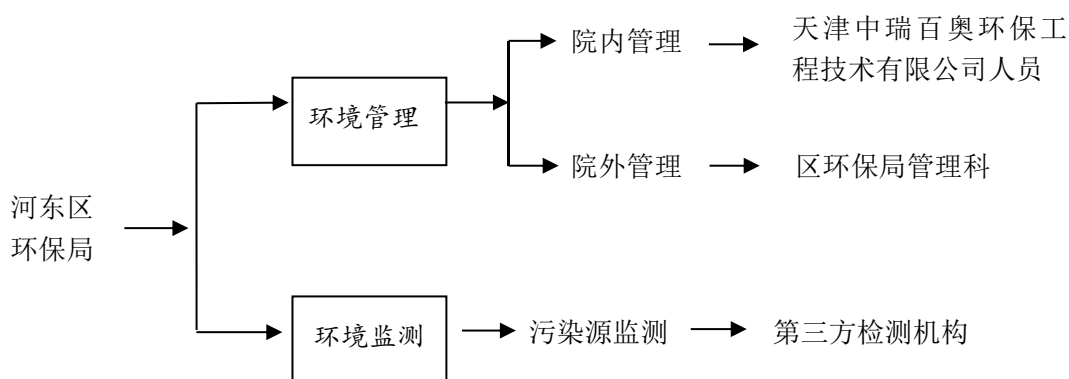


图 10-1 环保机构系统图

表 10-1 本项目环境监测计划

| 站 位 | 主要监测项目 | 频 率 |
|------------------|-------------------------------|----------------------|
| 四周厂界 | 等效 A 声级 | 每半年 1 次 |
| 医疗废物及 危险废物暂存间 | 医疗废物、污水处理站污泥和废活性炭的收集、贮存、运输等环节 | 平时及危险废物委托有资质单位回收处置之前 |

10.3 固体废物的排放及其处理、综合利用情况

(1) 本项目医疗废物暂存间满足《危险废物贮存污染控制标准》（GB 18597-2001）及修改单（公告 2013 年第 36 号，环境保护部，2013 年 6 月 8 日发布）要求，医疗废物转移满足《危险废物收集、贮存、运输技术规范》（HJ 2025-2012；2013-3-1 实施）相关规定。

(2) 职工生活垃圾和废包装物等一般固体废物交由天津河东区环卫部门定期清理，满足无害化处理要求。

(3) 污水处理站产生的污泥及废活性炭尚未签订相关处理协议，但截止目前尚未产生上述两类固废。建设单位承诺在污水处理站产生污泥及废活性炭前，签订相关委托处

理协议，依法依规进行处理处置。

10.4 危废暂存规范化检查

本项目医疗废物暂存间满足天津市环保局津环保监测【2007】57号《关于发布<天津市污染源排放口规范化技术要求>的通知》和津环保监理【2002】71号《关于加强我市排放口规范化整治工作的通知》要求，医疗垃圾暂存间设置有警告性标志牌，详见附图5。

10.5 环保投资

本项目固废及噪音环保投资主要用于施工期噪声等防治、运营期设备减振降噪、危废、固废收集等，实际环保投资6.5万元，占总投资的1.3%，环保投资见表10-2。

表 10-2 环保投资表

| 序号 | 名称 | 环评要求费用（万元） | 实际费用（万元） |
|----|-------------|------------|----------|
| 1 | 施工期噪声污染防治措施 | 1 | 1 |
| 2 | 运营期设备噪声防治 | 2.5 | 2.5 |
| 3 | 医疗废物收集 | 3 | 3 |
| 合计 | ----- | 6.5 | 6.5 |

10.6 环评落实情况

表 10-3 环评要求落实情况

| 序号 | 环评要求 | 落实情况 |
|----|---|--|
| 1 | 本项目应落实环保投资，采用低噪音设备设施，落实固废处理设施。 | 本项目已落实环保投资，处理设备及设施采用低噪音设备，建有危废暂存间，存并建立了完善的管理制度和应急措施。 |
| 2 | 医院应切实采纳公众参与提出的意见和建议，与周围居民搞好社会关系，尽量减少对周围居民的不利影响 | 本项目已进行公众参与调查，并对调查得到的意见和建议进行及时反馈 |
| 3 | 为使本项目的环境管理工作更为规范化、制度化，提高医院形象，建议天津医院建立 ISO14001 环境管理体系 | 正在落实 |

表 10-4 环评批复落实情况

| 序号 | 环评要求 | 落实情况 |
|----|------------------------|---|
| 1 | 医疗废物应交有资质单位处理 | 本项目产生的医疗废物全部委托天津瀚洋汇和环保科技有限公司统一处理（协议及其资质见附件 2）。 |
| 2 | 污水处理过程中产生的污泥，应交有资质单位出资 | 污水处理站产生的污泥及废活性炭尚未签订相关处理协议，但截止目前尚未产生上述两类固废。建设单位承诺在污水处理站产生污泥及废活性炭前，签订相关委托处理协议，依法依规进行处理处置。 |
| 3 | 医疗放射性设备应另行履行相关环保手续 | 本次验收监测不包含放射性设备，建设单位应另行履行相关环保手续。 |

10.6 公众意见调查结果

为了解周边公众对本项目的意见，建设单位按照有关规定，采用了现场公示和发放问卷调查表等形式对本项目进行公众参与调查，共发放 60 份，实际收回有效调查表 30 份。调查结果显示没有人对本项目运营提出反对意见。公众意见调查表详见附件 7。

被调查公众代表构成统计见表 10-5，被访者以打“√”的方式对询问问题表示自己的意愿。

表 10-5 公众参与调查对象情况统计表

| 项目 | 性别 | | 年龄（岁） | | | | 文化程度 | | | |
|-----|----|----|-------|-------|-------|-----|------|----|----|----|
| | 男 | 女 | ≤30 | 30-39 | 40-49 | ≥50 | 小学 | 中学 | 大学 | 未知 |
| 数量 | 10 | 20 | 13 | 7 | 4 | 6 | 0 | 4 | 24 | 2 |
| 比例% | 33 | 67 | 43 | 23 | 13 | 20 | 0 | 13 | 80 | 7 |

表 10-6 公众参与调查情况统计表

| 序号 | 调查内容 | 占总接受调查总人数的百分比（%） | | | | | |
|----|--------------------|------------------|------|------|------|------|----|
| | | 没有影响 | 100% | 影响较轻 | 0% | 影响较重 | 0% |
| 1 | 施工期噪声对您的影响程度 | 没有影响 | 100% | 影响较轻 | 0% | 影响较重 | 0% |
| 2 | 施工期是否有扰民现象或纠纷 | 有 | 0% | 没有 | 100% | | |
| 3 | 运营期噪声对您的影响程度 | 没有影响 | 100% | 影响较轻 | 0% | 影响较重 | 0% |
| 4 | 固体废物储存及处理处置对您的影响程度 | 没有影响 | 100% | 影响较轻 | 0% | 影响较重 | 0% |
| 5 | 是否发生过环境污染事故 | 有 | 0% | 没有 | 100% | | |

| | | | | | | | |
|---|-----------------|----|-----|-----|-----|-----|----|
| 6 | 对本项目环境保护工作满意程度 | 满意 | 73% | 较满意 | 27% | 不满意 | 0% |
| 7 | 扰民与纠纷的集体情况说明 | 无 | | | | | |
| 8 | 公众对项目不满意的具体意见 | 无 | | | | | |
| 9 | 该项目的环保工作有何意见和建议 | 无 | | | | | |

根据公众参与调查问卷反馈结果，可得到如下结论。在被调查对象中：

- （1）100%的被调查人员认为本项目施工期噪声对自己没有影响。
- （2）100%的被调查人员认为本项目施工期没有发生扰民现象或纠纷。
- （3）100%的被调查人员认为本项目运营期噪声和固体废物储运及处置对自己没有影响。
- （4）100%的被调查人员认为本项目没有发生过环境污染事故。
- （5）73%的被调查人员对本项目目前的环境保护工作满意，27%的被调查人员对本项目目前的环境保护工作较满意。

综上所述，参加本次调查的人员对本项目施工期和运营期的环保措施均表示积极认同态度，没有反对者。建设单位要继续保持环保设施的稳定有效运行，杜绝发生扰民事件和环境纠纷。

11. 结论与建议

11.1 监测结论

在验收监测期间，该项目运营负荷达到 75%以上，各环保设施运行正常（详见附件 4），符合验收监测规范要求。

（1）噪声

本项目厂界环境噪声主要受项目南侧污水处理站设备噪声及厂界东侧外新开路交通噪声和社会生活噪声的共同影响。厂界东侧昼间、夜间声级均低于 GB12348-2008《工业企业厂界环境噪声排放标准》中 4 类标准限值；厂界南、西、北侧昼间、夜间声级均低于 GB12348-2008《工业企业厂界环境噪声排放标准》中 2 类标准限值。

本项目敏感建筑物噪声主要受厂界东侧外新开路交通噪声和项目南侧污水处理站设备噪声影响。3 层病房 20 窗外 1 米昼间、夜间声级均低于 GB3096-2008《声环境质量标准》中 4a 类标准限值；3 层病房 5 窗外 1 米昼间、夜间声级均低于 GB3096-2008《声环境质量标准》中 2 类标准限值。

本项目结构传播固定设备室内噪声主要受项目 3 层中部的电梯设备影响，3 层病房 17 室内东侧昼间、夜间声级均低于 GB12348-2008《工业企业厂界环境噪声排放标准》中 A 类房间 2 类标准限值。

（2）固废

本项目生活垃圾、和废包装物等一般固体废物存放合理，分类明确，清运及时，不会造成二次污染。

本项目产生的医疗废物全部委托天津瀚洋汇和环保科技有限公司统一处理，污水处理站产生的污泥和废活性炭委托天津合佳威立雅环境服务有限公司处理。

11.2 建议

（1）加强环境管理及各类环保治理设施的维护，确保环保治理设施长期稳定运行，各项污染物长期稳定达标排放。

（2）医疗废物应及时清运，医疗废物暂存间地面要保持防渗防雨措施，防止造成二次污染。

建设项目工程竣工环境保护“三同时”验收登记表

填表单位（盖章）：

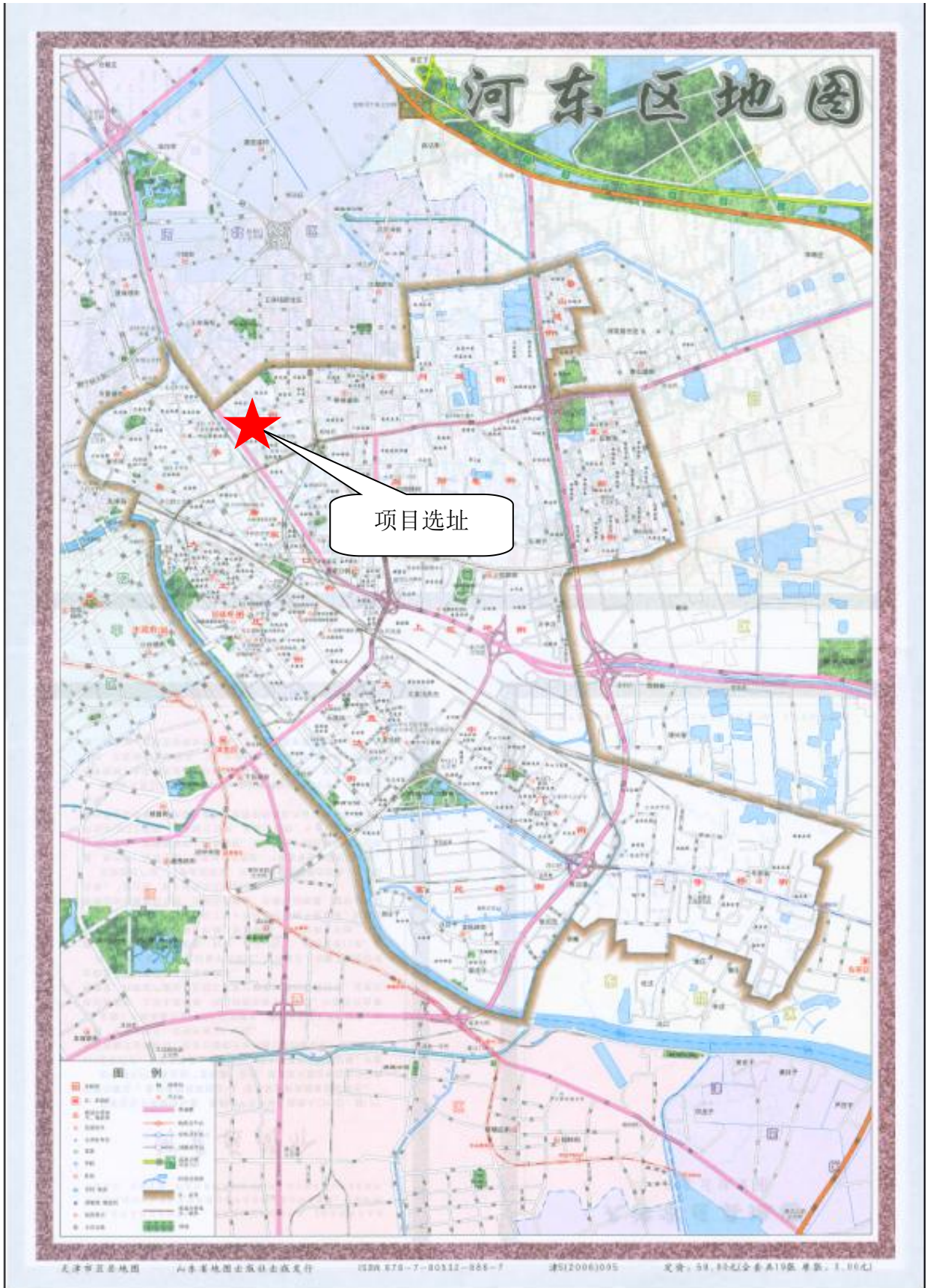
填表人（签字）：

项目经办人（签字）：

| | | | | | | | | | | | | | | | | | |
|------------------------|--------------|----------------|------------------|---------------|---------------|-----------------------|--------------|--------------------|------------------|------------------|-------------|--------------|---------------------|-----------|---|--------|--|
| 建设项目 | 项目名称 | | 天津河东惠慈医院项目 | | | | 项目代码 | | | | 建设地点 | | 天津市河东区新开路琛赢大厦 1-3 层 | | | | |
| | 行业类别（分类管理名录） | | 医疗卫生服务设施 | | | | 建设性质 | | √新建 □改扩建 □技术改造 | | | | | | | | |
| | 设计生产能力 | | | | | | 实际生产能力 | | | | 环评单位 | | 天津天发源环境保护事务代理中心有限公司 | | | | |
| | 环评文件审批机关 | | 天津市河东区行政审批局 | | | | 审批文号 | | 津东审投【2016】118号 | | 环评文件类型 | | 报告书 | | | | |
| | 开工日期 | | 2016年08月 | | | | 竣工日期 | | 2016年12月 | | 排污许可证申领时间 | | | | | | |
| | 环保设施设计单位 | | 天津中瑞百奥环保工程技术有限公司 | | | | 环保设施施工单位 | | 天津中瑞百奥环保工程技术有限公司 | | 本工程排污许可证编号 | | | | | | |
| | 验收单位 | | 天津河东惠慈医院（普通合伙） | | | | 环保设施监测单位 | | 天津市清源环境监测中心 | | 验收监测时工况 | | 75% | | | | |
| | 投资总概算（万元） | | 500 | | | | 环保投资总概算（万元） | | 30 | | 所占比例（%） | | 6% | | | | |
| | 实际总投资（万元） | | 500 | | | | 实际环保投资（万元） | | 29 | | 所占比例（%） | | 6% | | | | |
| | 废水治理（万元） | | 20 | 废气治理（万元） | | 2.1 | 噪声治理（万元） | | 3.5 | 固体废物治理（万元） | | 3 | 绿化及生态（万元） | | 0 | 其他（万元） | |
| 新增废水处理设施能力 | | | | | | 新增废气处理设施能力 | | 0m ³ /h | | 年平均工作时 | | 8760 | | | | | |
| 运营单位 | | 天津河东惠慈医院（普通合伙） | | | | 运营单位社会统一信用代码(或组织机构代码) | | | | 验收时间 | | 2017年09月 | | | | | |
| 污染物排放达标与总量控制（工业建设项目详填） | 污染物 | | 原有排放量(1) | 本期工程实际排放浓度(2) | 本期工程允许排放浓度(3) | 本期工程产生量(4) | 本期工程自身削减量(5) | 本期工程实际排放量(6) | 本期工程核定排放总量(7) | 本期工程“以新带老”削减量(8) | 全厂实际排放总量(9) | 全厂核定排放总量(10) | 区域平衡替代削减量(11) | 排放增减量(12) | | | |
| | 废水 | | | | | | | | | | 0.38112 | 0.29474 | | +0.38112 | | | |
| | 化学需氧量 | | | 132 | 250 | | | | | | 0.503 | 0.737 | | +0.503 | | | |
| | 氨氮 | | | 16.1 | 35 | | | | | | 0.061 | 0.103 | | +0.061 | | | |
| | 石油类 | | | | | | | | | | | | | | | | |
| | 废气 | | | | | | | | | | | | | | | | |
| | 二氧化硫 | | | | | | | | | | | | | | | | |
| | 烟尘 | | | | | | | | | | | | | | | | |
| | 工业粉尘 | | | | | | | | | | | | | | | | |
| | 氮氧化物 | | | | | | | | | | | | | | | | |
| | 工业固体废物 | | | | | | | | | | | | | | | | |
| 与项目有关的其他特征污染物 | | SS | | | | | | | | | | | | | | | |
| | | 总磷 | | | | | | | | | | | | | | | |
| | | | | | | | | | | | | | | | | | |

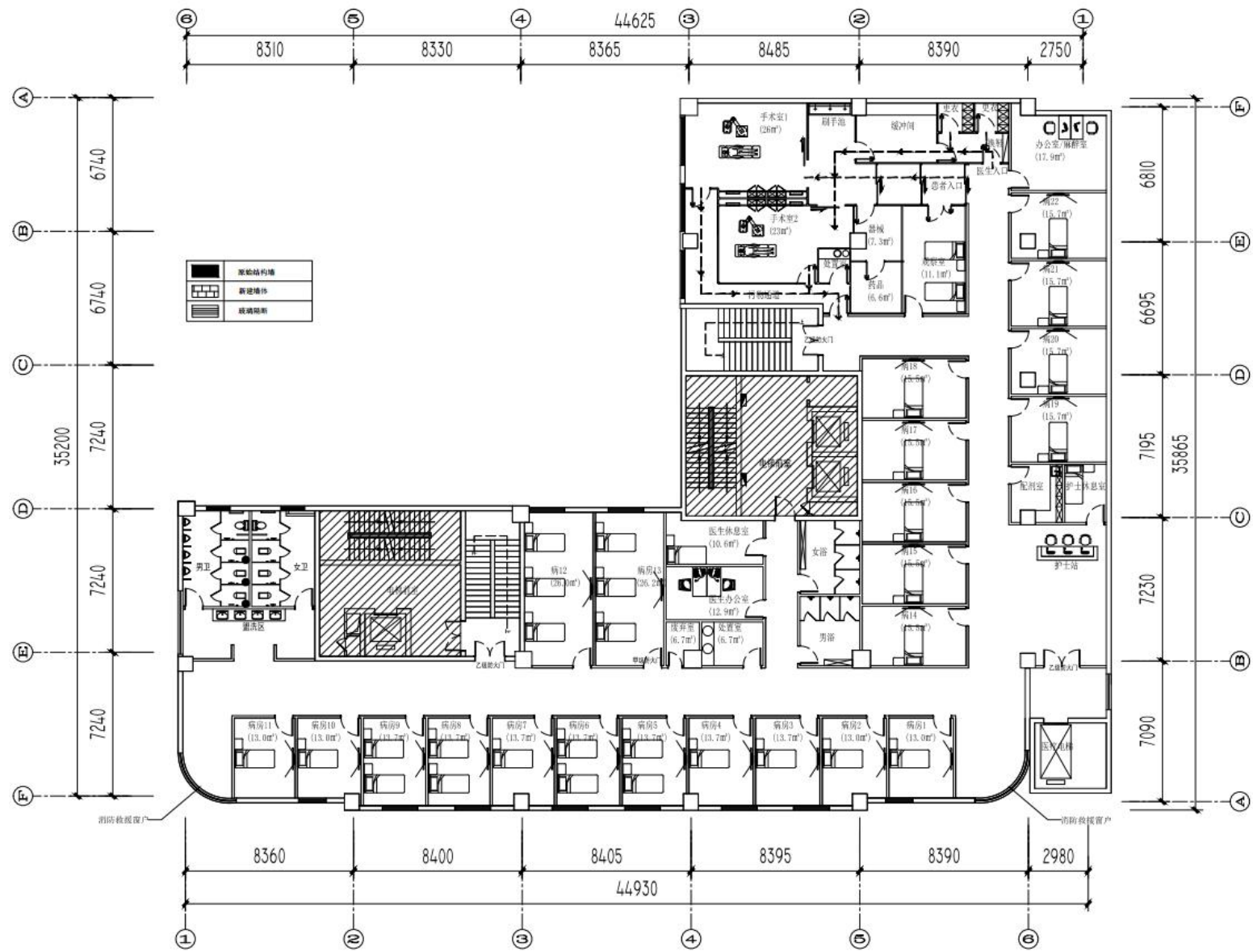
注：1、排放增减量：（+）表示增加，（-）表示减少。 2、(12)=(6)-(8)-(11)，(9)=(4)-(5)-(8)-(11)+(1)。 3、计量单位：废水排放量——万吨/年；废气排放量——万标立方米/年；工业固体废物排放量——万吨/年；水污染物排放浓度——毫克/升

附图 1：地理位置图



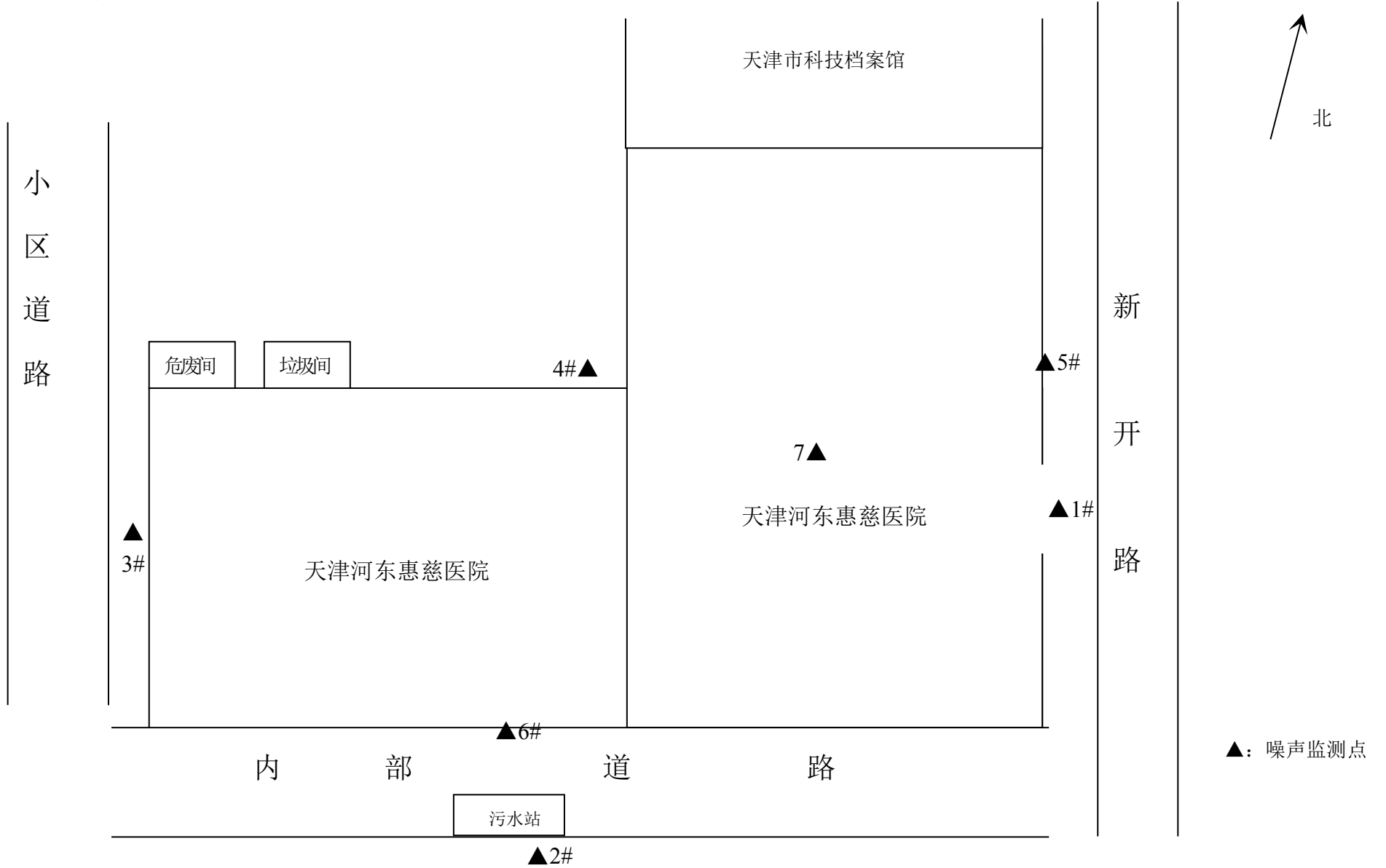
附图 2: 周边环境图



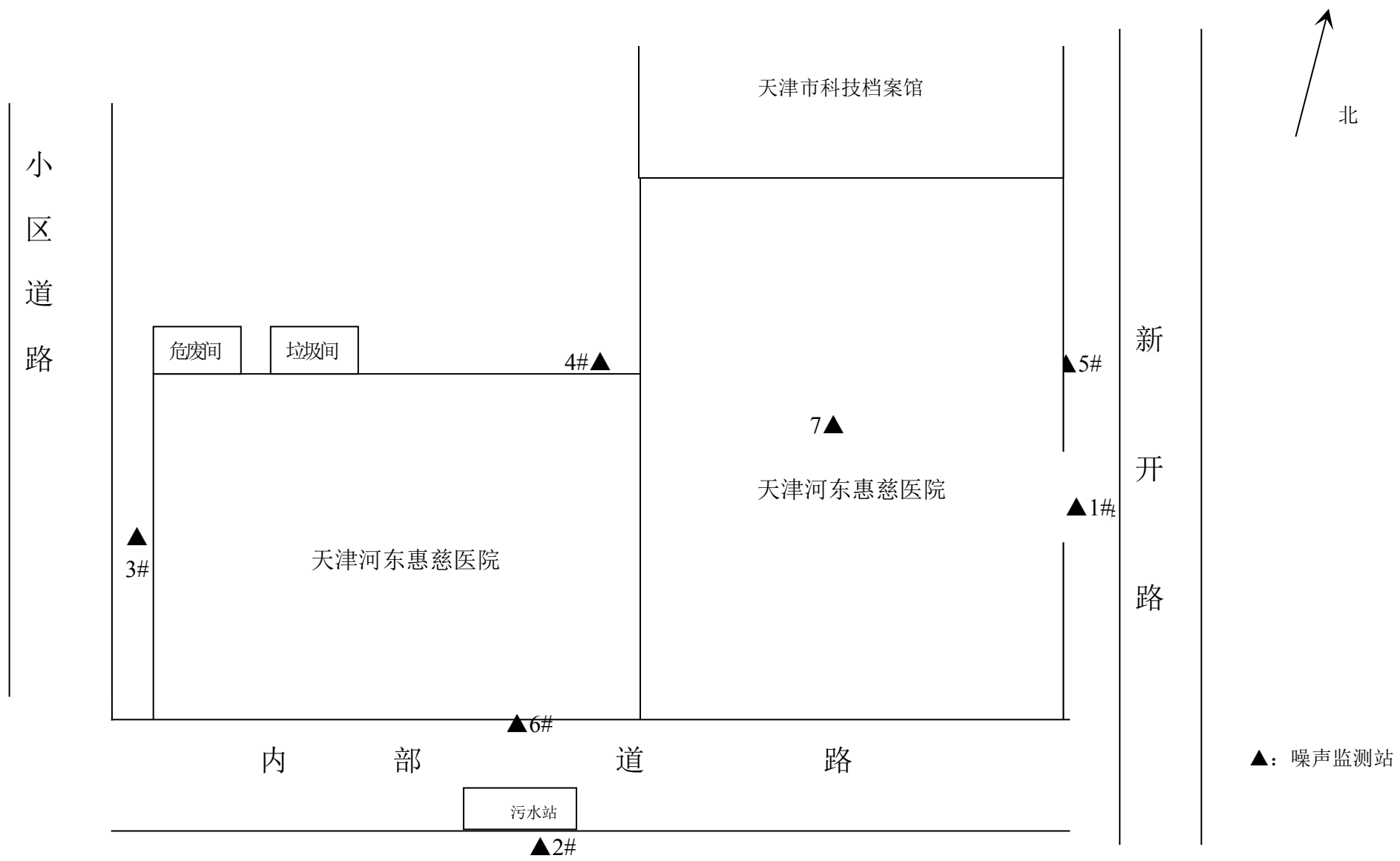


三层平面布置图

附件 4：2017 年 12 月 21 日噪声监测点位图



2017年12月22日噪声监测点位图



附件 5: 固废暂存设施



医疗废物暂存处外部



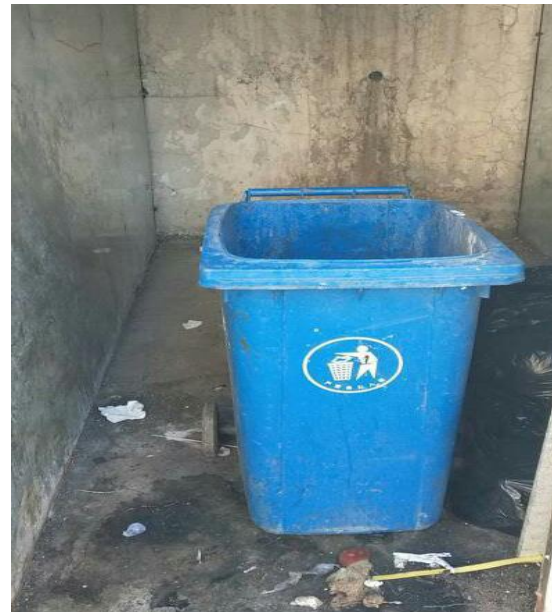
医疗废物暂存处内部



医疗废物暂存处紫外灭菌灯



一般固废暂存处外部



一般固废暂存处内部

天津市河东区行政审批局文件

津东审投〔2016〕118号

关于天津河东惠慈医院项目 环境影响报告书的批复

天津河东惠慈医院（普通合伙）：

你公司呈送的《天津河东惠慈医院项目（以下简称“该项目”）环境影响报告书的请示》、天津天发源环境保护事务代理中心有限公司编制的《“该项目”环境影响报告书》和《“该项目”环境影响报告书技术评审意见》收悉。经研究，现批复如下：

一、天津河东惠慈医院（普通合伙）计划投资 500 万元人民币建设天津河东惠慈医院项目。项目位于河东区新开路琛赢大厦 1-3 层，总建筑面积 3176.66 m²。主要设置内科、外科、妇产科（妇科专业）、口腔科、皮肤科、中医科、医学检验科、医学影像科、康复医学科等，医院共设置床位 30 张（牙椅 1 张），

最大门诊接待量为 50 人/d, 医务工作人员约 30 人。项目不设置煎药室, 设置放射室 2 间, 内置 X 光机 1 台, 口腔 CT 机一台。环保投资 30 元, 主要用于施工期扬尘与噪声防治措施、运营期废水处理设施、噪声防治措施、固废收集、排污口规范化、暂存设施等。由于审批前公示期内未接到任何反映, 根据环境影响报告书的结论, 在严格落实各项环保措施的前提下, 同意该项目建设。

二、项目建设过程中, 应对照环境影响报告书提出的要求, 落实各项污染防治措施, 并做好以下工作:

运营期要保证各项环保措施落实到位: (一) 排放的医疗废水必须经污水处理设施处理后达标排放; (二) 医疗废物应交有资质单位处理; (三) 污水处理中产生的污泥, 应交有资质单位处置; (四) 医用放射性设备应另行履行相关环保手续。

三、项目建成后, 严格执行环境保护设施与主体工程同时设计、同时施工、同时投产使用的“三同时”管理制度。你公司应在该项目试运行三个月内, 到我局申请办理建设项目竣工环境保护验收手续, 经验收合格后, 该项目方可正式投入使用。

四、你公司应按规定接受环境保护行政主管部门的监督检查。



抄送: 河东区环保局。

天津市河东区行政审批局

2016年12月6日印发

附件 2: 医疗废物处置协议

天津瀚洋汇和环保科技有限公司

2018 年度天津市医疗废物集中处置协议

甲方: _____

乙方: 天津瀚洋汇和环保科技有限公司

协议期限: 2018 年 1 月 1 日至 2018 年 12 月 31 日

根据《中华人民共和国合同法》、《医疗废物管理条例》(国务院令 第 380 号) 等其他有关法律、法规、规章和规范性文件的规定以及政府主管部门其他有关要求, 按照原市物价局《关于提高我市非营利性医疗机构住院床位费和门诊诊查费收费标准的通知》(津价费字[2004]311 号)、市卫生计生委 市环保局《关于印发天津市医疗废物规范处置实施方案的通知》(津卫后勤[2016]253 号) 等要求, 经甲乙双方协商, 订立本协议。

1、本协议所称医疗废物是指《医疗废物分类目录》(卫医发[2003]287 号) 中规定的医疗废物。甲方必须将本单位所产生的医疗废物全部交付给乙方收运、处置, 乙方不得拒绝。

2、甲方应按照《医疗废物管理条例》、《医疗卫生机构医疗废物管理办法》、《医疗废物分类目录》和《医疗废物专用包装物、容器标准和警示标识规定》等相关规定, 对所产生的医疗废物进行内部收集、分类、包装、标注等, 并建立符合规范要求的医疗废物暂存设施。

3、乙方应严格按照《医疗废物管理条例》、《医疗废物集中处置技术规范》的规定, 负责对甲方产生的医疗废物进行收运和处置。

4、收费方式和标准:

根据甲方医疗废物产生量、规模等因素综合考虑, 经甲乙双方协商, 在签订本协议时, 甲方应支付乙方 2018 年度全年处置费 6000 元。

5、在本协议履行期间, 如政府主管部门调整处置费收费标准或出台相关政策与本协议约定不符时, 或甲方规模与本协议约定的收费标准不符时, 甲乙双方应立即执行新的规定并签订新的协议, 本协议约定自

动终止。

6、甲方责任

6.1 甲方必须按照市环保局《关于调整医疗废物转移手续的通知》（津环保固[2014]47号）文件要求，办理医疗废物转移手续。甲方未办理医疗废物转移手续，按照最高人民法院 最高人民检察院《关于办理环境污染刑事案件适用法律若干问题的解释》（法释[2013]15号）第一条第二项的规定，乙方有权拒绝收运和处置。

在本协议履行期间，如政府主管部门调整医疗废物转移手续办理要求，甲方有义务按照规定重新办理相应手续。若甲方未能办理，乙方有权停止收运甲方产生的医疗废物，由此带来的一切后果由甲方承担。

甲方 2018 年度计划转移医疗废物数量为 _____ 公斤。

6.2 甲方应提供必要的医疗废物运输条件，在本单位内为乙方装运医疗废物提供方便，安排人员负责医疗废物暂存场所的管理和医疗废物的交接，使用《危险废物转移联单（医疗废物专用）》和《医疗废物运送登记卡》，在乙方运输车辆到达后及时办理医疗废物交接手续。

6.3 医疗废物包装袋、利器盒的使用标准及包装要求，应按照《医疗废物专用包装物、容器标准和警示标识规定》的规定执行，所有医疗废物必须密封包装，杜绝撒漏现象发生。

甲方对脏器、肢体、实验动物尸体等病理性废物应与其他医疗废物分置，使用双层包装，达到密闭紧封，避免液体撒漏。

甲方不得将废弃的麻醉、精神、放射性、毒性药品及其相关废物、易燃易爆及腐蚀性等危险化学品或者生活垃圾、建筑废料等非医疗废物与医疗废物混装。

甲方对针头、锐器等损伤性废物必须使用利器盒包装。

甲方应保证医疗废物分类明确、包装状态良好。对分类或包装不符合规定的医疗废物，乙方有权拒绝收运。

6.4 甲方负责将产生的医疗废物按照规定包装后，存放至医疗废物专用周转箱中，由于医疗废物包装不符合要求，造成医疗废物撒漏于周转箱时，甲方负责周转箱的消毒清洗工作。

未存放于医疗废物专用周转箱中的医疗废物乙方有权拒绝收运。

6.5 甲方应当根据医疗废物实际产生量新配备医疗废物专用周转箱____个。甲方配置的所有医疗废物专用周转箱使用年限为3年，到期后或影响正常使用时由甲方负责更换。

7、乙方责任

7.1 乙方按国家标准及政府主管部门要求对甲方产生的医疗废物进行收运和处置，乙方确保在运输和处置过程中不产生对环境的二次污染。

7.2 根据甲方的医疗废物产生量，按照甲乙双方约定的时间收运甲方的医疗废物。

7.3 乙方运输车辆在甲方单位时，应遵守甲方的有关管理规定。

7.4 乙方负责核实甲方的医疗废物重量。

8、违约责任

8.1 甲方未将符合本协议约定的医疗废物全部交给乙方集中处置，由此产生的一切后果由甲方承担。

8.2 因医疗废物分类、包装不符合规定或本协议约定等甲方原因，造成事故发生的，甲方承担全部责任及经济损失。

8.3 当出现下列情况之一时，乙方有权拒绝收运甲方的医疗废物，由此产生的任何相关责任和后果，由甲方全部承担：（1）甲方建立的医疗废物暂存设施不符合标准，致使乙方车辆无法出入进行医疗废物的收运；（2）甲方分类包装医疗废物不符合本协议6.3条约定；（3）本协议约定乙方拒绝收运和处置甲方医疗废物的其他情形。

8.4 甲方在医疗废物交接过程中未指派医疗废物管理人员进行交接工作，致使交接工作出现纰漏或无法进行，由甲方承担相应责任。

8.5 因甲方违约，造成乙方拒收甲方医疗废物时，在甲方履行完相关责任和义务后，乙方继续向甲方提供服务，但甲方违约期间积压的医疗废物，甲方按照每车1000元的标准向乙方支付加车费用，并承担由此造成的全部后果。

8.6 乙方如无正当理由，拒绝收运甲方产生的医疗废物，视为乙方违约，并承担由此造成的全部后果。

8.7 乙方在集中处置医疗废物过程中产生二次污染，由乙方承担全

部责任。

9、争议解决方式

在履行本协议中发生的争议，由双方协商解决；协商不成，任何一方可向乙方住所地的法院提出诉讼。

10、甲乙双方根据工作需要另行签订的补充协议或其他约定，与本协议具有同等法律效力。

11、本协议到期后，如甲方未与乙方续约，乙方有权停止收运甲方的医疗废物，由此产生的任何责任和后果均由甲方承担。

12、本协议一式两份，甲乙双方各执一份。

甲方(章):



代表人:

地址:

联系人:

联系电话:

税号: 12001660800652513201

日期: ____年__月__日

乙方(章):



天津瀚洋汇和环保科技有限公司

代表人:

地址: 静海开发区三号路 26 号

开户行: 天津银行静海支行

账号: 155801201080011751

联系电话: 022-68308596

日期: ____年__月__日



危险废物经营许可证

(副本)

证书编号: TJHW005 津环保许可危证[2015]008号

法人名称: 天津瀚洋汇和环保科技有限公司

法定代表人: 石炜

住所: 天津市静海经济开发区北区三号楼 26 号

设施地址: 天津市静海经济开发区北区三号楼 26 号

危险废物经营方式: 处置

危险废物类别: HW01 医疗废物 (医疗废物) ※※※

年经营规模: 9125 吨

有效期限: 2014 年 4 月 1 日至 2019 年 3 月 31 日

说 明

1. 危险废物经营许可证是危险废物经营单位取得危险废物经营资格的法律文件。
2. 危险废物经营许可证的正本和副本具有同等法律效力, 许可证正本应放在经营设施的醒目位置。
3. 禁止伪造、变造、转让危险废物经营许可证。除发证机关外, 任何其他单位和个人不得扣留、收缴或吊销。
4. 危险废物经营单位应在核准的危险废物类别和经营规模范围内从事经营活动。
5. 危险废物经营单位变更法人名称、法定代表人和住所的, 应当自工商变更登记之日起15个工作日内, 向原发证机关申请办理危险废物经营许可证变更手续。
6. 改变危险废物经营方式, 增加危险废物类别, 新、改、扩建原有危险废物经营设施的, 经营危险废物超过批准经营规模20%以上的, 危险废物经营单位应当重新申请领取危险废物经营许可证。
7. 危险废物经营许可证有效期届满, 危险废物经营单位继续从事危险废物经营活动的, 应当于危险废物经营许可证有效期届满前30个工作日向原发证机关申请换证。
8. 危险废物经营单位终止从事危险废物经营活动的, 应当对其经营设施、场所采取污染防治措施, 并对未处置的危险废物作出妥善处理, 并在20个工作日内向发证机关申请注销。
9. 危险废物经营单位变更、重新申领、有效期届满、注销危险废物经营许可证时, 应交回危险废物经营许可证正、副本。危险废物经营许可证被发证机关吊销后即自行失效。
10. 转移危险废物, 必须按照国家有关规定填报危险废物转移联单。

发证机关:

发证日期: 2015 年 12 月 23 日



证明

我公司现有医务人员 30 人，共设床位 30 张，牙椅 1 张，诊疗科目和平面布置情况与环评设计阶段一致，主要医疗设备的型号和数量与环评一致。2017 年 12 月 21 日到 22 日，我公司在“天津河东惠慈医院项目”的验收监测过程中正常营业。各科室正常接待患者，其中 12 月 21 日医务人员实际上班人数 27 人，接待患者 43 人，床位占用 27 张；12 月 22 日医务人员实际上班人数 29 人，接待患者 40 人，床位占用 27 张。在验收监测期间，我公司污水处理设施运行正常，其他各设备、设施均正常运转，符合环保验收的规范要求。



附件 4：公参调查表

公众意见调查表

| | | | | | | | | | |
|-----------------------------|-----------------------|--------------------|------|-------|------|--------|-------------|------|--|
| 姓名 | 李森 | 性别 | 男 | 年龄 | <30岁 | 30~39岁 | 40~49岁 | ≥50岁 | |
| 职业 | | 民族 | 汉 | 受教育程度 | 大学 | 电话 | 18322026650 | | |
| 居住地址 | 美福园 1-3-503 | | 方位 | 150 米 | | | | | |
| 项目基本情况 | | | | | | | | | |
| 调查内容 | 施工期 | 噪声对您的影响程度 | 没有影响 | 影响较轻 | 影响较重 | | | | |
| | | 扬尘对您的影响程度 | 没有影响 | 影响较轻 | 影响较重 | | | | |
| | | 废水对您的影响程度 | 没有影响 | 影响较轻 | 影响较重 | | | | |
| | | 是否有扰民现象或纠纷 | 有 | 没有 | | | | | |
| | 试生产期 | 废气对您的影响程度 | 没有影响 | 影响较轻 | 影响较重 | | | | |
| | | 废水对您的影响程度 | 没有影响 | 影响较轻 | 影响较重 | | | | |
| | | 噪声对您的影响程度 | 没有影响 | 影响较轻 | 影响较重 | | | | |
| | | 固体废物储运及处理处置对您的影响程度 | 没有影响 | 影响较轻 | 影响较重 | | | | |
| | 是否发生过环境污染事故(如有,请注明原因) | | 有 | 没有 | | | | | |
| | 您对该公司本项目的环境保护工作满意程度 | | 满意 | 较满意 | 不满意 | | | | |
| | 扰民与纠纷的具体情况说明 | | 无 | | | | | | |
| | 公众对项目不满意的 具体意见 | | 无 | | | | | | |
| 您对该项目的环境 保护工作有何意见 和建议 | | 无 | | | | | | | |
| 备注 | | | | | | | | | |

公众意见调查表

| | | | | | | | | | |
|-----------------------------|-----------------------|--------------------|------|-------|------|--------|-------------|------|--|
| 姓名 | 李 | 性别 | 男 | 年龄 | <30岁 | 30~39岁 | 40~49岁 | ≥50岁 | |
| 职业 | | 民族 | 汉 | 受教育程度 | 大专 | 电话 | 15206602191 | | |
| 居住地址 | 美福园 2-5-201 | | 方位 | 米 | | | | | |
| 项目基本情况 | | | | | | | | | |
| 调查内容 | 施工期 | 噪声对您的影响程度 | 没有影响 | 影响较轻 | 影响较重 | | | | |
| | | 扬尘对您的影响程度 | 没有影响 | 影响较轻 | 影响较重 | | | | |
| | | 废水对您的影响程度 | 没有影响 | 影响较轻 | 影响较重 | | | | |
| | | 是否有扰民现象或纠纷 | 有 | 没有 | | | | | |
| | 试生产期 | 废气对您的影响程度 | 没有影响 | 影响较轻 | 影响较重 | | | | |
| | | 废水对您的影响程度 | 没有影响 | 影响较轻 | 影响较重 | | | | |
| | | 噪声对您的影响程度 | 没有影响 | 影响较轻 | 影响较重 | | | | |
| | | 固体废物储运及处理处置对您的影响程度 | 没有影响 | 影响较轻 | 影响较重 | | | | |
| | 是否发生过环境污染事故(如有,请注明原因) | | 有 | 没有 | | | | | |
| | 您对该公司本项目的环境保护工作满意程度 | | 满意 | 较满意 | 不满意 | | | | |
| | 扰民与纠纷的具体情况说明 | | 无 | | | | | | |
| | 公众对项目不满意的 具体意见 | | 无 | | | | | | |
| 您对该项目的环境 保护工作有何意见 和建议 | | 无 | | | | | | | |
| 备注 | | | | | | | | | |

公众意见调查表

| | | | | | | | | | |
|-----------------------------|-----------------------|--------------------|------|-------|------|--------|-------------|------|--|
| 姓名 | 李 | 性别 | 女 | 年龄 | <30岁 | 30~39岁 | 40~49岁 | ≥50岁 | |
| 职业 | | 民族 | 汉 | 受教育程度 | 大学 | 电话 | 13922172048 | | |
| 居住地址 | 美福园 2-5-201 | | 方位 | 米 | | | | | |
| 项目基本情况 | | | | | | | | | |
| 调查内容 | 施工期 | 噪声对您的影响程度 | 没有影响 | 影响较轻 | 影响较重 | | | | |
| | | 扬尘对您的影响程度 | 没有影响 | 影响较轻 | 影响较重 | | | | |
| | | 废水对您的影响程度 | 没有影响 | 影响较轻 | 影响较重 | | | | |
| | | 是否有扰民现象或纠纷 | 有 | 没有 | | | | | |
| | 试生产期 | 废气对您的影响程度 | 没有影响 | 影响较轻 | 影响较重 | | | | |
| | | 废水对您的影响程度 | 没有影响 | 影响较轻 | 影响较重 | | | | |
| | | 噪声对您的影响程度 | 没有影响 | 影响较轻 | 影响较重 | | | | |
| | | 固体废物储运及处理处置对您的影响程度 | 没有影响 | 影响较轻 | 影响较重 | | | | |
| | 是否发生过环境污染事故(如有,请注明原因) | | 有 | 没有 | | | | | |
| | 您对该公司本项目的环境保护工作满意程度 | | 满意 | 较满意 | 不满意 | | | | |
| | 扰民与纠纷的具体情况说明 | | 无 | | | | | | |
| | 公众对项目不满意的 具体意见 | | 无 | | | | | | |
| 您对该项目的环境 保护工作有何意见 和建议 | | 无 | | | | | | | |
| 备注 | | | | | | | | | |

公众意见调查表

| | | | | | | | | | |
|-----------------------------|-----------------------|--------------------|------|-------|------|--------|-------------|------|--|
| 姓名 | 李浩 | 性别 | 男 | 年龄 | <30岁 | 30~39岁 | 40~49岁 | ≥50岁 | |
| 职业 | | 民族 | 汉 | 受教育程度 | 本科 | 电话 | 15804484756 | | |
| 居住地址 | 美福园 | | 方位 | 145 米 | | | | | |
| 项目基本情况 | | | | | | | | | |
| 调查内容 | 施工期 | 噪声对您的影响程度 | 没有影响 | 影响较轻 | 影响较重 | | | | |
| | | 扬尘对您的影响程度 | 没有影响 | 影响较轻 | 影响较重 | | | | |
| | | 废水对您的影响程度 | 没有影响 | 影响较轻 | 影响较重 | | | | |
| | | 是否有扰民现象或纠纷 | 有 | 没有 | | | | | |
| | 试生产期 | 废气对您的影响程度 | 没有影响 | 影响较轻 | 影响较重 | | | | |
| | | 废水对您的影响程度 | 没有影响 | 影响较轻 | 影响较重 | | | | |
| | | 噪声对您的影响程度 | 没有影响 | 影响较轻 | 影响较重 | | | | |
| | | 固体废物储运及处理处置对您的影响程度 | 没有影响 | 影响较轻 | 影响较重 | | | | |
| | 是否发生过环境污染事故(如有,请注明原因) | | 有 | 没有 | | | | | |
| | 您对该公司本项目的环境保护工作满意程度 | | 满意 | 较满意 | 不满意 | | | | |
| | 扰民与纠纷的具体情况说明 | | 无 | | | | | | |
| | 公众对项目不满意的 具体意见 | | 无 | | | | | | |
| 您对该项目的环境 保护工作有何意见 和建议 | | 无 | | | | | | | |
| 备注 | | | | | | | | | |

公众意见调查表

| | | | | | | | | | |
|---------------------|-----------|-----------------------|-----|-------|------|--------|------------|------|--|
| 姓名 | 张先 | 性别 | 男 | 年龄 | <30岁 | 30~39岁 | 40~49岁 | ≥50岁 | |
| 职业 | | 民族 | 汉 | 受教育程度 | 本科 | 电话 | 1382972654 | | |
| 居住地址 | 美澜园10-405 | | 方位 | 130 米 | | | | | |
| 项目基本情况 | | | | | | | | | |
| 调查内容 | 施工期 | 噪声对您的影响程度 | 有影响 | 影响较轻 | 影响较重 | | | | |
| | | 扬尘对您的影响程度 | 有影响 | 影响较轻 | 影响较重 | | | | |
| | | 废水对您的影响程度 | 有影响 | 影响较轻 | 影响较重 | | | | |
| | 试生产期 | 是否有扰民现象或纠纷 | 有 | 没有 | | | | | |
| | | 废气对您的影响程度 | 有影响 | 影响较轻 | 影响较重 | | | | |
| | | 废水对您的影响程度 | 有影响 | 影响较轻 | 影响较重 | | | | |
| | | 噪声对您的影响程度 | 有影响 | 影响较轻 | 影响较重 | | | | |
| | | 固体废物储运及处理处置对您的影响程度 | 有影响 | 影响较轻 | 影响较重 | | | | |
| | | 是否发生过环境污染事故(如有,请注明原因) | 有 | 没有 | | | | | |
| | | 您对该公司本项目的环境保护工作满意程度 | 满意 | 较满意 | 不满意 | | | | |
| 扰民与纠纷的具体情况说明 | | | | | | | | | |
| 无 | | | | | | | | | |
| 公众对项目不满意的具体意见 | | | | | | | | | |
| 无 | | | | | | | | | |
| 您对该项目的环境保护工作有何意见和建议 | | | | | | | | | |
| 无 | | | | | | | | | |
| 备注 | | | | | | | | | |

公众意见调查表

| | | | | | | | | | |
|---------------------|----------|-----------------------|------|-------|------|--------|------------|------|--|
| 姓名 | 林琳 | 性别 | 女 | 年龄 | <30岁 | 30~39岁 | 40~49岁 | ≥50岁 | |
| 职业 | | 民族 | 汉 | 受教育程度 | 大专 | 电话 | 1390081177 | | |
| 居住地址 | 美澜园P-101 | | 方位 | 130 米 | | | | | |
| 项目基本情况 | | | | | | | | | |
| 调查内容 | 施工期 | 噪声对您的影响程度 | 没有影响 | 影响较轻 | 影响较重 | | | | |
| | | 扬尘对您的影响程度 | 没有影响 | 影响较轻 | 影响较重 | | | | |
| | | 废水对您的影响程度 | 没有影响 | 影响较轻 | 影响较重 | | | | |
| | 试生产期 | 是否有扰民现象或纠纷 | 有 | 没有 | | | | | |
| | | 废气对您的影响程度 | 没有影响 | 影响较轻 | 影响较重 | | | | |
| | | 废水对您的影响程度 | 没有影响 | 影响较轻 | 影响较重 | | | | |
| | | 噪声对您的影响程度 | 没有影响 | 影响较轻 | 影响较重 | | | | |
| | | 固体废物储运及处理处置对您的影响程度 | 没有影响 | 影响较轻 | 影响较重 | | | | |
| | | 是否发生过环境污染事故(如有,请注明原因) | 有 | 没有 | | | | | |
| | | 您对该公司本项目的环境保护工作满意程度 | 满意 | 较满意 | 不满意 | | | | |
| 扰民与纠纷的具体情况说明 | | | | | | | | | |
| 无 | | | | | | | | | |
| 公众对项目不满意的具体意见 | | | | | | | | | |
| 无 | | | | | | | | | |
| 您对该项目的环境保护工作有何意见和建议 | | | | | | | | | |
| 无 | | | | | | | | | |
| 备注 | | | | | | | | | |

公众意见调查表

| | | | | | | | | | |
|---------------------|-----------|-----------------------|-----|-------|------|--------|-----------|------|--|
| 姓名 | 张心 | 性别 | 女 | 年龄 | <30岁 | 30~39岁 | 40~49岁 | ≥50岁 | |
| 职业 | | 民族 | 汉 | 受教育程度 | 本科 | 电话 | 182091820 | | |
| 居住地址 | 美澜园10-405 | | 方位 | 150 米 | | | | | |
| 项目基本情况 | | | | | | | | | |
| 调查内容 | 施工期 | 噪声对您的影响程度 | 有影响 | 影响较轻 | 影响较重 | | | | |
| | | 扬尘对您的影响程度 | 有影响 | 影响较轻 | 影响较重 | | | | |
| | | 废水对您的影响程度 | 有影响 | 影响较轻 | 影响较重 | | | | |
| | 试生产期 | 是否有扰民现象或纠纷 | 有 | 没有 | | | | | |
| | | 废气对您的影响程度 | 有影响 | 影响较轻 | 影响较重 | | | | |
| | | 废水对您的影响程度 | 有影响 | 影响较轻 | 影响较重 | | | | |
| | | 噪声对您的影响程度 | 有影响 | 影响较轻 | 影响较重 | | | | |
| | | 固体废物储运及处理处置对您的影响程度 | 有影响 | 影响较轻 | 影响较重 | | | | |
| | | 是否发生过环境污染事故(如有,请注明原因) | 有 | 没有 | | | | | |
| | | 您对该公司本项目的环境保护工作满意程度 | 满意 | 较满意 | 不满意 | | | | |
| 扰民与纠纷的具体情况说明 | | | | | | | | | |
| 无 | | | | | | | | | |
| 公众对项目不满意的具体意见 | | | | | | | | | |
| 无 | | | | | | | | | |
| 您对该项目的环境保护工作有何意见和建议 | | | | | | | | | |
| 无 | | | | | | | | | |
| 备注 | | | | | | | | | |

公众意见调查表

| | | | | | | | | | |
|---------------------|-------------|-----------------------|------|-------|------|--------|------------|------|--|
| 姓名 | 张雅 | 性别 | 女 | 年龄 | <30岁 | 30~39岁 | 40~49岁 | ≥50岁 | |
| 职业 | | 民族 | 汉 | 受教育程度 | 大专 | 电话 | 1300209345 | | |
| 居住地址 | 美澜园3号楼11702 | | 方位 | 140 米 | | | | | |
| 项目基本情况 | | | | | | | | | |
| 调查内容 | 施工期 | 噪声对您的影响程度 | 没有影响 | 影响较轻 | 影响较重 | | | | |
| | | 扬尘对您的影响程度 | 没有影响 | 影响较轻 | 影响较重 | | | | |
| | | 废水对您的影响程度 | 没有影响 | 影响较轻 | 影响较重 | | | | |
| | 试生产期 | 是否有扰民现象或纠纷 | 有 | 没有 | | | | | |
| | | 废气对您的影响程度 | 没有影响 | 影响较轻 | 影响较重 | | | | |
| | | 废水对您的影响程度 | 没有影响 | 影响较轻 | 影响较重 | | | | |
| | | 噪声对您的影响程度 | 没有影响 | 影响较轻 | 影响较重 | | | | |
| | | 固体废物储运及处理处置对您的影响程度 | 没有影响 | 影响较轻 | 影响较重 | | | | |
| | | 是否发生过环境污染事故(如有,请注明原因) | 有 | 没有 | | | | | |
| | | 您对该公司本项目的环境保护工作满意程度 | 满意 | 较满意 | 不满意 | | | | |
| 扰民与纠纷的具体情况说明 | | | | | | | | | |
| 无 | | | | | | | | | |
| 公众对项目不满意的具体意见 | | | | | | | | | |
| 无 | | | | | | | | | |
| 您对该项目的环境保护工作有何意见和建议 | | | | | | | | | |
| 无 | | | | | | | | | |
| 备注 | | | | | | | | | |

公众意见调查表

| | | | | | | | | |
|---------------------|-------------|-----------------------|------|-------------------------------------|------|--------|-------------------------------------|------|
| 姓名 | 王祥华 | 性别 | 男 | 年龄 | <30岁 | 30~39岁 | 40~49岁 | ≥50岁 |
| 职业 | | 民族 | 汉 | 受教育程度 | 大学 | 电话 | 1370 2072 949 | |
| 居住地址 | 美福园2号楼2-502 | | 方位 | 135 米 | | | | |
| 项目基本情况 | | | | | | | | |
| 调查内容 | 施工期 | 噪声对您的影响程度 | 没有影响 | <input checked="" type="checkbox"/> | 影响较轻 | | | |
| | | 扬尘对您的影响程度 | 没有影响 | <input checked="" type="checkbox"/> | 影响较轻 | | | |
| | | 废水对您的影响程度 | 没有影响 | <input checked="" type="checkbox"/> | 影响较轻 | | | |
| | 试生产期 | 是否有扰民现象或纠纷 | 有 | | | 没有 | <input checked="" type="checkbox"/> | |
| | | 废气对您的影响程度 | 没有影响 | <input checked="" type="checkbox"/> | 影响较轻 | | | |
| | | 废水对您的影响程度 | 没有影响 | <input checked="" type="checkbox"/> | 影响较轻 | | | |
| | | 噪声对您的影响程度 | 没有影响 | <input checked="" type="checkbox"/> | 影响较轻 | | | |
| | | 固体废物储运及处理处置对您的影响程度 | 没有影响 | <input checked="" type="checkbox"/> | 影响较轻 | | | |
| | | 是否发生过环境污染事故(如有,请注明原因) | 有 | | | 没有 | <input checked="" type="checkbox"/> | |
| | | 您对该公司本项目的环境保护工作满意程度 | 满意 | <input checked="" type="checkbox"/> | 较满意 | | | 不满意 |
| 扰民与纠纷的具体情况说明 | 没有 | | | | | | | |
| 公众对项目不满意的具体意见 | 没有 | | | | | | | |
| 您对该项目的环境保护工作有何意见和建议 | 没有 | | | | | | | |
| 备注 | | | | | | | | |

公众意见调查表

| | | | | | | | | |
|---------------------|-------------|-----------------------|------|-------------------------------------|------|--------|-------------------------------------|------|
| 姓名 | 刘亚萍 | 性别 | 女 | 年龄 | <30岁 | 30~39岁 | 40~49岁 | ≥50岁 |
| 职业 | | 民族 | 汉 | 受教育程度 | 大学 | 电话 | 13652010164 | |
| 居住地址 | 美福园5号楼31401 | | 方位 | 150 米 | | | | |
| 项目基本情况 | | | | | | | | |
| 调查内容 | 施工期 | 噪声对您的影响程度 | 没有影响 | <input checked="" type="checkbox"/> | 影响较轻 | | | |
| | | 扬尘对您的影响程度 | 没有影响 | <input checked="" type="checkbox"/> | 影响较轻 | | | |
| | | 废水对您的影响程度 | 没有影响 | <input checked="" type="checkbox"/> | 影响较轻 | | | |
| | 试生产期 | 是否有扰民现象或纠纷 | 有 | | | 没有 | <input checked="" type="checkbox"/> | |
| | | 废气对您的影响程度 | 没有影响 | <input checked="" type="checkbox"/> | 影响较轻 | | | |
| | | 废水对您的影响程度 | 没有影响 | <input checked="" type="checkbox"/> | 影响较轻 | | | |
| | | 噪声对您的影响程度 | 没有影响 | <input checked="" type="checkbox"/> | 影响较轻 | | | |
| | | 固体废物储运及处理处置对您的影响程度 | 没有影响 | <input checked="" type="checkbox"/> | 影响较轻 | | | |
| | | 是否发生过环境污染事故(如有,请注明原因) | 有 | | | 没有 | <input checked="" type="checkbox"/> | |
| | | 您对该公司本项目的环境保护工作满意程度 | 满意 | <input checked="" type="checkbox"/> | 较满意 | | | 不满意 |
| 扰民与纠纷的具体情况说明 | 无 | | | | | | | |
| 公众对项目不满意的具体意见 | 无 | | | | | | | |
| 您对该项目的环境保护工作有何意见和建议 | 无 | | | | | | | |
| 备注 | | | | | | | | |

公众意见调查表

| | | | | | | | | |
|---------------------|--------|-----------------------|------|-------------------------------------|------|--------|-------------------------------------|------|
| 姓名 | 白云 | 性别 | 女 | 年龄 | <30岁 | 30~39岁 | 40~49岁 | ≥50岁 |
| 职业 | | 民族 | 汉 | 受教育程度 | 高中 | 电话 | | |
| 居住地址 | 天津市美福园 | | 方位 | 157 米 | | | | |
| 项目基本情况 | | | | | | | | |
| 调查内容 | 施工期 | 噪声对您的影响程度 | 没有影响 | <input checked="" type="checkbox"/> | 影响较轻 | | | |
| | | 扬尘对您的影响程度 | 没有影响 | <input checked="" type="checkbox"/> | 影响较轻 | | | |
| | | 废水对您的影响程度 | 没有影响 | <input checked="" type="checkbox"/> | 影响较轻 | | | |
| | 试生产期 | 是否有扰民现象或纠纷 | 有 | | | 没有 | <input checked="" type="checkbox"/> | |
| | | 废气对您的影响程度 | 没有影响 | <input checked="" type="checkbox"/> | 影响较轻 | | | |
| | | 废水对您的影响程度 | 没有影响 | <input checked="" type="checkbox"/> | 影响较轻 | | | |
| | | 噪声对您的影响程度 | 没有影响 | <input checked="" type="checkbox"/> | 影响较轻 | | | |
| | | 固体废物储运及处理处置对您的影响程度 | 没有影响 | <input checked="" type="checkbox"/> | 影响较轻 | | | |
| | | 是否发生过环境污染事故(如有,请注明原因) | 有 | | | 没有 | <input checked="" type="checkbox"/> | |
| | | 您对该公司本项目的环境保护工作满意程度 | 满意 | <input checked="" type="checkbox"/> | 较满意 | | | 不满意 |
| 扰民与纠纷的具体情况说明 | 无 | | | | | | | |
| 公众对项目不满意的具体意见 | 无 | | | | | | | |
| 您对该项目的环境保护工作有何意见和建议 | 无 | | | | | | | |
| 备注 | | | | | | | | |

公众意见调查表

| | | | | | | | | |
|---------------------|----------|-----------------------|------|-------------------------------------|------|--------|-------------------------------------|------|
| 姓名 | 孙华 | 性别 | 女 | 年龄 | <30岁 | 30~39岁 | 40~49岁 | ≥50岁 |
| 职业 | | 民族 | 汉 | 受教育程度 | 本科 | 电话 | 15902091199 | |
| 居住地址 | 美福园7-401 | | 方位 | 120 米 | | | | |
| 项目基本情况 | | | | | | | | |
| 调查内容 | 施工期 | 噪声对您的影响程度 | 没有影响 | <input checked="" type="checkbox"/> | 影响较轻 | | | |
| | | 扬尘对您的影响程度 | 没有影响 | <input checked="" type="checkbox"/> | 影响较轻 | | | |
| | | 废水对您的影响程度 | 没有影响 | <input checked="" type="checkbox"/> | 影响较轻 | | | |
| | 试生产期 | 是否有扰民现象或纠纷 | 有 | | | 没有 | <input checked="" type="checkbox"/> | |
| | | 废气对您的影响程度 | 没有影响 | <input checked="" type="checkbox"/> | 影响较轻 | | | |
| | | 废水对您的影响程度 | 没有影响 | <input checked="" type="checkbox"/> | 影响较轻 | | | |
| | | 噪声对您的影响程度 | 没有影响 | <input checked="" type="checkbox"/> | 影响较轻 | | | |
| | | 固体废物储运及处理处置对您的影响程度 | 没有影响 | <input checked="" type="checkbox"/> | 影响较轻 | | | |
| | | 是否发生过环境污染事故(如有,请注明原因) | 有 | | | 没有 | <input checked="" type="checkbox"/> | |
| | | 您对该公司本项目的环境保护工作满意程度 | 满意 | <input checked="" type="checkbox"/> | 较满意 | | | 不满意 |
| 扰民与纠纷的具体情况说明 | 无 | | | | | | | |
| 公众对项目不满意的具体意见 | 无 | | | | | | | |
| 您对该项目的环境保护工作有何意见和建议 | 无 | | | | | | | |
| 备注 | | | | | | | | |

公众意见调查表

| | | | | | | | | |
|---------------------|----------|-----------------------|------|-------|------|--------|--------|------|
| 姓名 | 林柳 | 性别 | 女 | 年龄 | <30岁 | 30~39岁 | 40~49岁 | ≥50岁 |
| 职业 | | 民族 | 汉 | 受教育程度 | 小学 | | | |
| 居住地址 | 美福园2-301 | 方位 | | 130 | 米 | | | |
| 项目基本情况 | | | | | | | | |
| 调查内容 | 施工期 | 噪声对您的影响程度 | 有影响 | 影响较轻 | 影响较重 | | | |
| | | 扬尘对您的影响程度 | 没有影响 | 影响较轻 | 影响较重 | | | |
| | | 废水对您的影响程度 | 没有影响 | 影响较轻 | 影响较重 | | | |
| | | 是否有扰民现象或纠纷 | 有 | 没有 | | | | |
| | 试生产期 | 废气对您的影响程度 | 没有影响 | 影响较轻 | 影响较重 | | | |
| | | 废水对您的影响程度 | 没有影响 | 影响较轻 | 影响较重 | | | |
| | | 噪声对您的影响程度 | 没有影响 | 影响较轻 | 影响较重 | | | |
| | | 固体废物储运及处理处置对您的影响程度 | 没有影响 | 影响较轻 | 影响较重 | | | |
| | | 是否发生过环境污染事故(如有,请注明原因) | 有 | 没有 | | | | |
| | | 您对该公司本项目的环境保护工作满意程度 | 满意 | 较满意 | 不满意 | | | |
| 扰民与纠纷的具体情况说明 | 无 | | | | | | | |
| 公众对项目不满意的具体意见 | 无 | | | | | | | |
| 您对该项目的环境保护工作有何意见和建议 | 无 | | | | | | | |
| 备注 | | | | | | | | |

公众意见调查表

| | | | | | | | | |
|---------------------|-------------|-----------------------|------|-------|------|--------|--------|------|
| 姓名 | 蔡名州 | 性别 | 男 | 年龄 | <30岁 | 30~39岁 | 40~49岁 | ≥50岁 |
| 职业 | | 民族 | 汉 | 受教育程度 | 初中 | | | |
| 居住地址 | 美福园12-2-201 | 方位 | | | | | | |
| 项目基本情况 | | | | | | | | |
| 调查内容 | 施工期 | 噪声对您的影响程度 | 没有影响 | 影响较轻 | 影响较重 | | | |
| | | 扬尘对您的影响程度 | 没有影响 | 影响较轻 | 影响较重 | | | |
| | | 废水对您的影响程度 | 没有影响 | 影响较轻 | 影响较重 | | | |
| | | 是否有扰民现象或纠纷 | 有 | 没有 | | | | |
| | 试生产期 | 废气对您的影响程度 | 没有影响 | 影响较轻 | 影响较重 | | | |
| | | 废水对您的影响程度 | 没有影响 | 影响较轻 | 影响较重 | | | |
| | | 噪声对您的影响程度 | 没有影响 | 影响较轻 | 影响较重 | | | |
| | | 固体废物储运及处理处置对您的影响程度 | 没有影响 | 影响较轻 | 影响较重 | | | |
| | | 是否发生过环境污染事故(如有,请注明原因) | 有 | 没有 | | | | |
| | | 您对该公司本项目的环境保护工作满意程度 | 满意 | 较满意 | 不满意 | | | |
| 扰民与纠纷的具体情况说明 | 无 | | | | | | | |
| 公众对项目不满意的具体意见 | 无 | | | | | | | |
| 您对该项目的环境保护工作有何意见和建议 | 无 | | | | | | | |
| 备注 | | | | | | | | |

公众意见调查表

| | | | | | | | | |
|---------------------|------------|-----------------------|------|-------|------|--------|--------|------|
| 姓名 | 林柳青 | 性别 | 女 | 年龄 | <30岁 | 30~39岁 | 40~49岁 | ≥50岁 |
| 职业 | | 民族 | 汉 | 受教育程度 | 大专 | | | |
| 居住地址 | 美福园1-3-201 | 方位 | | 170 | 米 | | | |
| 项目基本情况 | | | | | | | | |
| 调查内容 | 施工期 | 噪声对您的影响程度 | 没有影响 | 影响较轻 | 影响较重 | | | |
| | | 扬尘对您的影响程度 | 没有影响 | 影响较轻 | 影响较重 | | | |
| | | 废水对您的影响程度 | 没有影响 | 影响较轻 | 影响较重 | | | |
| | | 是否有扰民现象或纠纷 | 有 | 没有 | | | | |
| | 试生产期 | 废气对您的影响程度 | 没有影响 | 影响较轻 | 影响较重 | | | |
| | | 废水对您的影响程度 | 没有影响 | 影响较轻 | 影响较重 | | | |
| | | 噪声对您的影响程度 | 没有影响 | 影响较轻 | 影响较重 | | | |
| | | 固体废物储运及处理处置对您的影响程度 | 没有影响 | 影响较轻 | 影响较重 | | | |
| | | 是否发生过环境污染事故(如有,请注明原因) | 有 | 没有 | | | | |
| | | 您对该公司本项目的环境保护工作满意程度 | 满意 | 较满意 | 不满意 | | | |
| 扰民与纠纷的具体情况说明 | 无 | | | | | | | |
| 公众对项目不满意的具体意见 | 无 | | | | | | | |
| 您对该项目的环境保护工作有何意见和建议 | 无 | | | | | | | |
| 备注 | | | | | | | | |

公众意见调查表

| | | | | | | | | |
|---------------------|-------------|-----------------------|------|-------|------|--------|--------|------|
| 姓名 | 文艳华 | 性别 | 女 | 年龄 | <30岁 | 30~39岁 | 40~49岁 | ≥50岁 |
| 职业 | | 民族 | 汉 | 受教育程度 | 大学 | | | |
| 居住地址 | 美福园2号楼1-202 | 方位 | | 130 | 米 | | | |
| 项目基本情况 | | | | | | | | |
| 调查内容 | 施工期 | 噪声对您的影响程度 | 没有影响 | 影响较轻 | 影响较重 | | | |
| | | 扬尘对您的影响程度 | 没有影响 | 影响较轻 | 影响较重 | | | |
| | | 废水对您的影响程度 | 没有影响 | 影响较轻 | 影响较重 | | | |
| | | 是否有扰民现象或纠纷 | 有 | 没有 | | | | |
| | 试生产期 | 废气对您的影响程度 | 没有影响 | 影响较轻 | 影响较重 | | | |
| | | 废水对您的影响程度 | 没有影响 | 影响较轻 | 影响较重 | | | |
| | | 噪声对您的影响程度 | 没有影响 | 影响较轻 | 影响较重 | | | |
| | | 固体废物储运及处理处置对您的影响程度 | 没有影响 | 影响较轻 | 影响较重 | | | |
| | | 是否发生过环境污染事故(如有,请注明原因) | 有 | 没有 | | | | |
| | | 您对该公司本项目的环境保护工作满意程度 | 满意 | 较满意 | 不满意 | | | |
| 扰民与纠纷的具体情况说明 | 无 | | | | | | | |
| 公众对项目不满意的具体意见 | 无 | | | | | | | |
| 您对该项目的环境保护工作有何意见和建议 | 无 | | | | | | | |
| 备注 | | | | | | | | |

公众意见调查表

| | | | | | | | | |
|---------------------|------|-----------------------|-------|------|------|------------|--------|------|
| 姓名 | 郝斌 | 性别 | 男 | 年龄 | <30岁 | 30~39岁 | 40~49岁 | ≥50岁 |
| 职业 | 民族 | 汉 | 受教育程度 | | 电话 | 1832169999 | | |
| 居住地址 | 美福园 | 方位 | 1D | | | | | |
| 项目基本情况 | | | | | | | | |
| 调查内容 | 施工期 | 噪声对您的影响程度 | 没有影响 | 影响较轻 | 影响较重 | | | |
| | | 扬尘对您的影响程度 | 没有影响 | 影响较轻 | 影响较重 | | | |
| | | 废水对您的影响程度 | 没有影响 | 影响较轻 | 影响较重 | | | |
| | | 是否有扰民现象或纠纷 | 有 | 没有 | | | | |
| | 试生产期 | 废气对您的影响程度 | 没有影响 | 影响较轻 | 影响较重 | | | |
| | | 废水对您的影响程度 | 没有影响 | 影响较轻 | 影响较重 | | | |
| | | 噪声对您的影响程度 | 没有影响 | 影响较轻 | 影响较重 | | | |
| | | 固体废物储运及处理处置对您的影响程度 | 没有影响 | 影响较轻 | 影响较重 | | | |
| | | 是否发生过环境污染事故(如有,请注明原因) | 有 | 没有 | | | | |
| | | 您对该公司本项目的环境保护工作满意程度 | 满意 | 较满意 | 不满意 | | | |
| 扰民与纠纷的具体情况说明 | 无 | | | | | | | |
| 公众对项目不满意的具体意见 | 无 | | | | | | | |
| 您对该项目的环境保护工作有何意见和建议 | 无 | | | | | | | |
| 备注 | | | | | | | | |

公众意见调查表

| | | | | | | | | |
|---------------------|--------|-----------------------|-------|------|------|------------|--------|------|
| 姓名 | 刘辉 | 性别 | 女 | 年龄 | <30岁 | 30~39岁 | 40~49岁 | ≥50岁 |
| 职业 | 民族 | 汉 | 受教育程度 | 大学 | 电话 | 1582104628 | | |
| 居住地址 | 美福园5号楼 | 方位 | 150 | | | | | |
| 项目基本情况 | | | | | | | | |
| 调查内容 | 施工期 | 噪声对您的影响程度 | 没有影响 | 影响较轻 | 影响较重 | | | |
| | | 扬尘对您的影响程度 | 没有影响 | 影响较轻 | 影响较重 | | | |
| | | 废水对您的影响程度 | 没有影响 | 影响较轻 | 影响较重 | | | |
| | | 是否有扰民现象或纠纷 | 有 | 没有 | | | | |
| | 试生产期 | 废气对您的影响程度 | 没有影响 | 影响较轻 | 影响较重 | | | |
| | | 废水对您的影响程度 | 没有影响 | 影响较轻 | 影响较重 | | | |
| | | 噪声对您的影响程度 | 没有影响 | 影响较轻 | 影响较重 | | | |
| | | 固体废物储运及处理处置对您的影响程度 | 没有影响 | 影响较轻 | 影响较重 | | | |
| | | 是否发生过环境污染事故(如有,请注明原因) | 有 | 没有 | | | | |
| | | 您对该公司本项目的环境保护工作满意程度 | 满意 | 较满意 | 不满意 | | | |
| 扰民与纠纷的具体情况说明 | 无 | | | | | | | |
| 公众对项目不满意的具体意见 | 无 | | | | | | | |
| 您对该项目的环境保护工作有何意见和建议 | 无 | | | | | | | |
| 备注 | | | | | | | | |

公众意见调查表

| | | | | | | | | |
|---------------------|------------|-----------------------|-------|------|------|------------|--------|------|
| 姓名 | 刘伟 | 性别 | 男 | 年龄 | <30岁 | 30~39岁 | 40~49岁 | ≥50岁 |
| 职业 | 民族 | 汉 | 受教育程度 | 高中 | 电话 | 1822002464 | | |
| 居住地址 | 美福园6-6-202 | 方位 | 155 | | | | | |
| 项目基本情况 | | | | | | | | |
| 调查内容 | 施工期 | 噪声对您的影响程度 | 没有影响 | 影响较轻 | 影响较重 | | | |
| | | 扬尘对您的影响程度 | 没有影响 | 影响较轻 | 影响较重 | | | |
| | | 废水对您的影响程度 | 没有影响 | 影响较轻 | 影响较重 | | | |
| | | 是否有扰民现象或纠纷 | 有 | 没有 | | | | |
| | 试生产期 | 废气对您的影响程度 | 没有影响 | 影响较轻 | 影响较重 | | | |
| | | 废水对您的影响程度 | 没有影响 | 影响较轻 | 影响较重 | | | |
| | | 噪声对您的影响程度 | 没有影响 | 影响较轻 | 影响较重 | | | |
| | | 固体废物储运及处理处置对您的影响程度 | 没有影响 | 影响较轻 | 影响较重 | | | |
| | | 是否发生过环境污染事故(如有,请注明原因) | 有 | 没有 | | | | |
| | | 您对该公司本项目的环境保护工作满意程度 | 满意 | 较满意 | 不满意 | | | |
| 扰民与纠纷的具体情况说明 | 无 | | | | | | | |
| 公众对项目不满意的具体意见 | 无 | | | | | | | |
| 您对该项目的环境保护工作有何意见和建议 | 无 | | | | | | | |
| 备注 | | | | | | | | |

公众意见调查表

| | | | | | | | | |
|---------------------|------------|-----------------------|-------|------|------|------------|--------|------|
| 姓名 | 刘伟 | 性别 | 男 | 年龄 | <30岁 | 30~39岁 | 40~49岁 | ≥50岁 |
| 职业 | 民族 | 汉 | 受教育程度 | 高中 | 电话 | 1582102078 | | |
| 居住地址 | 美福园6-6-202 | 方位 | 155 | | | | | |
| 项目基本情况 | | | | | | | | |
| 调查内容 | 施工期 | 噪声对您的影响程度 | 没有影响 | 影响较轻 | 影响较重 | | | |
| | | 扬尘对您的影响程度 | 没有影响 | 影响较轻 | 影响较重 | | | |
| | | 废水对您的影响程度 | 没有影响 | 影响较轻 | 影响较重 | | | |
| | | 是否有扰民现象或纠纷 | 有 | 没有 | | | | |
| | 试生产期 | 废气对您的影响程度 | 没有影响 | 影响较轻 | 影响较重 | | | |
| | | 废水对您的影响程度 | 没有影响 | 影响较轻 | 影响较重 | | | |
| | | 噪声对您的影响程度 | 没有影响 | 影响较轻 | 影响较重 | | | |
| | | 固体废物储运及处理处置对您的影响程度 | 没有影响 | 影响较轻 | 影响较重 | | | |
| | | 是否发生过环境污染事故(如有,请注明原因) | 有 | 没有 | | | | |
| | | 您对该公司本项目的环境保护工作满意程度 | 满意 | 较满意 | 不满意 | | | |
| 扰民与纠纷的具体情况说明 | 无 | | | | | | | |
| 公众对项目不满意的具体意见 | 无 | | | | | | | |
| 您对该项目的环境保护工作有何意见和建议 | 无 | | | | | | | |
| 备注 | | | | | | | | |

公众意见调查表

| | | | | | | | | | | |
|---------------------|---------------------|-----------------------|------|-------|--------|-------|------------|----|------------|--|
| 姓名 | 张敏 | 性别 | 女 | 年龄 | 30-39岁 | 受教育程度 | 大专 | 电话 | 1512078784 | |
| 职业 | | 民族 | 汉 | 受教育程度 | 大专 | 电话 | 1512078784 | | | |
| 居住地址 | | | | 方位 | 140米 | | | | | |
| 项目基本情况 | | | | | | | | | | |
| 调查内容 | 施工期 | 噪声对您的影响程度 | 没有影响 | 影响较轻 | 影响较重 | | | | | |
| | | 扬尘对您的影响程度 | 没有影响 | 影响较轻 | 影响较重 | | | | | |
| | | 废水对您的影响程度 | 没有影响 | 影响较轻 | 影响较重 | | | | | |
| | 试生产期 | 是否有扰民现象或纠纷 | 有 | 没有 | | | | | | |
| | | 废气对您的影响程度 | 没有影响 | 影响较轻 | 影响较重 | | | | | |
| | | 废水对您的影响程度 | 没有影响 | 影响较轻 | 影响较重 | | | | | |
| | | 噪声对您的影响程度 | 没有影响 | 影响较轻 | 影响较重 | | | | | |
| | | 固体废物储运及处理处置对您的影响程度 | 没有影响 | 影响较轻 | 影响较重 | | | | | |
| | | 是否发生过环境污染事故(如有,请注明原因) | 有 | 没有 | | | | | | |
| | 您对该公司本项目的环境保护工作满意程度 | | 满意 | 较满意 | 不满意 | | | | | |
| | 扰民与纠纷的具体情况说明 | 无 | | | | | | | | |
| | 公众对项目不满意的具体意见 | 无 | | | | | | | | |
| 您对该项目的环境保护工作有何意见和建议 | 无 | | | | | | | | | |
| 备注 | | | | | | | | | | |

公众意见调查表

| | | | | | | | | | | |
|---------------------|---------------------|-----------------------|------|-------|------|-------|------------|----|------------|--|
| 姓名 | 张利 | 性别 | 男 | 年龄 | <30岁 | 受教育程度 | 大专 | 电话 | 1572452056 | |
| 职业 | | 民族 | 汉 | 受教育程度 | 大专 | 电话 | 1572452056 | | | |
| 居住地址 | 天祥路同133栋 | | | 方位 | 140米 | | | | | |
| 项目基本情况 | | | | | | | | | | |
| 调查内容 | 施工期 | 噪声对您的影响程度 | 没有影响 | 影响较轻 | 影响较重 | | | | | |
| | | 扬尘对您的影响程度 | 没有影响 | 影响较轻 | 影响较重 | | | | | |
| | | 废水对您的影响程度 | 没有影响 | 影响较轻 | 影响较重 | | | | | |
| | 试生产期 | 是否有扰民现象或纠纷 | 有 | 没有 | | | | | | |
| | | 废气对您的影响程度 | 没有影响 | 影响较轻 | 影响较重 | | | | | |
| | | 废水对您的影响程度 | 没有影响 | 影响较轻 | 影响较重 | | | | | |
| | | 噪声对您的影响程度 | 没有影响 | 影响较轻 | 影响较重 | | | | | |
| | | 固体废物储运及处理处置对您的影响程度 | 没有影响 | 影响较轻 | 影响较重 | | | | | |
| | | 是否发生过环境污染事故(如有,请注明原因) | 有 | 没有 | | | | | | |
| | 您对该公司本项目的环境保护工作满意程度 | | 满意 | 较满意 | 不满意 | | | | | |
| | 扰民与纠纷的具体情况说明 | 无 | | | | | | | | |
| | 公众对项目不满意的具体意见 | 无 | | | | | | | | |
| 您对该项目的环境保护工作有何意见和建议 | 无 | | | | | | | | | |
| 备注 | | | | | | | | | | |

公众意见调查表

| | | | | | | | | | | |
|---------------------|---------------------|-----------------------|------|-------|------|-------|----|----|--|--|
| 姓名 | 张敏 | 性别 | 女 | 年龄 | <30岁 | 受教育程度 | 大专 | 电话 | | |
| 职业 | | 民族 | 汉 | 受教育程度 | 大专 | 电话 | | | | |
| 居住地址 | 天祥路 | | | 方位 | 140米 | | | | | |
| 项目基本情况 | | | | | | | | | | |
| 调查内容 | 施工期 | 噪声对您的影响程度 | 没有影响 | 影响较轻 | 影响较重 | | | | | |
| | | 扬尘对您的影响程度 | 没有影响 | 影响较轻 | 影响较重 | | | | | |
| | | 废水对您的影响程度 | 没有影响 | 影响较轻 | 影响较重 | | | | | |
| | 试生产期 | 是否有扰民现象或纠纷 | 有 | 没有 | | | | | | |
| | | 废气对您的影响程度 | 没有影响 | 影响较轻 | 影响较重 | | | | | |
| | | 废水对您的影响程度 | 没有影响 | 影响较轻 | 影响较重 | | | | | |
| | | 噪声对您的影响程度 | 没有影响 | 影响较轻 | 影响较重 | | | | | |
| | | 固体废物储运及处理处置对您的影响程度 | 没有影响 | 影响较轻 | 影响较重 | | | | | |
| | | 是否发生过环境污染事故(如有,请注明原因) | 有 | 没有 | | | | | | |
| | 您对该公司本项目的环境保护工作满意程度 | | 满意 | 较满意 | 不满意 | | | | | |
| | 扰民与纠纷的具体情况说明 | 无 | | | | | | | | |
| | 公众对项目不满意的具体意见 | 无 | | | | | | | | |
| 您对该项目的环境保护工作有何意见和建议 | 无 | | | | | | | | | |
| 备注 | | | | | | | | | | |

公众意见调查表

| | | | | | | | | | | |
|---------------------|---------------------|-----------------------|------|-------|------|-------|----|----|--|--|
| 姓名 | 张敏 | 性别 | 女 | 年龄 | <30岁 | 受教育程度 | 大专 | 电话 | | |
| 职业 | | 民族 | 汉 | 受教育程度 | 大专 | 电话 | | | | |
| 居住地址 | 天祥路1号栋1700Y | | | 方位 | 140米 | | | | | |
| 项目基本情况 | | | | | | | | | | |
| 调查内容 | 施工期 | 噪声对您的影响程度 | 没有影响 | 影响较轻 | 影响较重 | | | | | |
| | | 扬尘对您的影响程度 | 没有影响 | 影响较轻 | 影响较重 | | | | | |
| | | 废水对您的影响程度 | 没有影响 | 影响较轻 | 影响较重 | | | | | |
| | 试生产期 | 是否有扰民现象或纠纷 | 有 | 没有 | | | | | | |
| | | 废气对您的影响程度 | 没有影响 | 影响较轻 | 影响较重 | | | | | |
| | | 废水对您的影响程度 | 没有影响 | 影响较轻 | 影响较重 | | | | | |
| | | 噪声对您的影响程度 | 没有影响 | 影响较轻 | 影响较重 | | | | | |
| | | 固体废物储运及处理处置对您的影响程度 | 没有影响 | 影响较轻 | 影响较重 | | | | | |
| | | 是否发生过环境污染事故(如有,请注明原因) | 有 | 没有 | | | | | | |
| | 您对该公司本项目的环境保护工作满意程度 | | 满意 | 较满意 | 不满意 | | | | | |
| | 扰民与纠纷的具体情况说明 | 无 | | | | | | | | |
| | 公众对项目不满意的具体意见 | 无 | | | | | | | | |
| 您对该项目的环境保护工作有何意见和建议 | 无 | | | | | | | | | |
| 备注 | | | | | | | | | | |

公众意见调查表

| | | | | | | | | |
|---------------------|-------------|-----------------------|------|-------|------|--------|------------|------|
| 姓名 | 吴凤燕 | 性别 | 女 | 年龄 | <30岁 | 30~39岁 | 40~49岁 | ≥50岁 |
| 职业 | | 民族 | 汉 | 受教育程度 | 大学 | 电话 | 1392074932 | |
| 居住地址 | 美福园 2-3-501 | | 方位 | 120 米 | | | | |
| 项目基本情况 | | | | | | | | |
| 调查内容 | 施工期 | 噪声对您的影响程度 | 没有影响 | 影响较轻 | 影响较重 | | | |
| | | 扬尘对您的影响程度 | 没有影响 | 影响较轻 | 影响较重 | | | |
| | | 废水对您的影响程度 | 没有影响 | 影响较轻 | 影响较重 | | | |
| | | 是否有扰民现象或纠纷 | 有 | 没有 | | | | |
| | 试生产期 | 废气对您的影响程度 | 没有影响 | 影响较轻 | 影响较重 | | | |
| | | 废水对您的影响程度 | 没有影响 | 影响较轻 | 影响较重 | | | |
| | | 噪声对您的影响程度 | 没有影响 | 影响较轻 | 影响较重 | | | |
| | | 固体废物储运及处理处置对您的影响程度 | 没有影响 | 影响较轻 | 影响较重 | | | |
| | | 是否发生过环境污染事故(如有,请注明原因) | 有 | 没有 | | | | |
| | | 您对该公司本项目的环境保护工作满意程度 | 满意 | 较满意 | 不满意 | | | |
| 扰民与纠纷的具体情况说明 | 无 | | | | | | | |
| 公众对项目不满意的具体意见 | 无 | | | | | | | |
| 您对该项目的环境保护工作有何意见和建议 | 无 | | | | | | | |
| 备注 | | | | | | | | |

公众意见调查表

| | | | | | | | | |
|---------------------|--------------|-----------------------|------|-------|------|--------|-------------|------|
| 姓名 | 沈建 | 性别 | 男 | 年龄 | <30岁 | 30~39岁 | 40~49岁 | ≥50岁 |
| 职业 | | 民族 | 汉 | 受教育程度 | 高中 | 电话 | 18935858997 | |
| 居住地址 | 美福园 11-3-301 | | 方位 | 150 米 | | | | |
| 项目基本情况 | | | | | | | | |
| 调查内容 | 施工期 | 噪声对您的影响程度 | 没有影响 | 影响较轻 | 影响较重 | | | |
| | | 扬尘对您的影响程度 | 没有影响 | 影响较轻 | 影响较重 | | | |
| | | 废水对您的影响程度 | 没有影响 | 影响较轻 | 影响较重 | | | |
| | | 是否有扰民现象或纠纷 | 有 | 没有 | | | | |
| | 试生产期 | 废气对您的影响程度 | 没有影响 | 影响较轻 | 影响较重 | | | |
| | | 废水对您的影响程度 | 没有影响 | 影响较轻 | 影响较重 | | | |
| | | 噪声对您的影响程度 | 没有影响 | 影响较轻 | 影响较重 | | | |
| | | 固体废物储运及处理处置对您的影响程度 | 没有影响 | 影响较轻 | 影响较重 | | | |
| | | 是否发生过环境污染事故(如有,请注明原因) | 有 | 没有 | | | | |
| | | 您对该公司本项目的环境保护工作满意程度 | 满意 | 较满意 | 不满意 | | | |
| 扰民与纠纷的具体情况说明 | 无 | | | | | | | |
| 公众对项目不满意的具体意见 | 无 | | | | | | | |
| 您对该项目的环境保护工作有何意见和建议 | 无 | | | | | | | |
| 备注 | | | | | | | | |

公众意见调查表

| | | | | | | | | |
|---------------------|-----------------|-----------------------|------|-------|------|--------|-----------|------|
| 姓名 | 申晓露 | 性别 | 女 | 年龄 | <30岁 | 30~39岁 | 40~49岁 | ≥50岁 |
| 职业 | | 民族 | 汉 | 受教育程度 | 大学 | 电话 | 182244874 | |
| 居住地址 | 美福园 3号楼 4r) 501 | | 方位 | 110 米 | | | | |
| 项目基本情况 | | | | | | | | |
| 调查内容 | 施工期 | 噪声对您的影响程度 | 没有影响 | 影响较轻 | 影响较重 | | | |
| | | 扬尘对您的影响程度 | 没有影响 | 影响较轻 | 影响较重 | | | |
| | | 废水对您的影响程度 | 没有影响 | 影响较轻 | 影响较重 | | | |
| | | 是否有扰民现象或纠纷 | 有 | 没有 | | | | |
| | 试生产期 | 废气对您的影响程度 | 没有影响 | 影响较轻 | 影响较重 | | | |
| | | 废水对您的影响程度 | 没有影响 | 影响较轻 | 影响较重 | | | |
| | | 噪声对您的影响程度 | 没有影响 | 影响较轻 | 影响较重 | | | |
| | | 固体废物储运及处理处置对您的影响程度 | 没有影响 | 影响较轻 | 影响较重 | | | |
| | | 是否发生过环境污染事故(如有,请注明原因) | 有 | 没有 | | | | |
| | | 您对该公司本项目的环境保护工作满意程度 | 满意 | 较满意 | 不满意 | | | |
| 扰民与纠纷的具体情况说明 | 无 | | | | | | | |
| 公众对项目不满意的具体意见 | 无 | | | | | | | |
| 您对该项目的环境保护工作有何意见和建议 | 无 | | | | | | | |
| 备注 | | | | | | | | |

公众意见调查表

| | | | | | | | | |
|---------------------|------------|-----------------------|------|-------|------|--------|--------|------|
| 姓名 | 董进发 | 性别 | 男 | 年龄 | <30岁 | 30~39岁 | 40~49岁 | ≥50岁 |
| 职业 | | 民族 | 汉 | 受教育程度 | 高中 | 电话 | | |
| 居住地址 | 美福园 2-2402 | | 方位 | 110 米 | | | | |
| 项目基本情况 | | | | | | | | |
| 调查内容 | 施工期 | 噪声对您的影响程度 | 没有影响 | 影响较轻 | 影响较重 | | | |
| | | 扬尘对您的影响程度 | 没有影响 | 影响较轻 | 影响较重 | | | |
| | | 废水对您的影响程度 | 没有影响 | 影响较轻 | 影响较重 | | | |
| | | 是否有扰民现象或纠纷 | 有 | 没有 | | | | |
| | 试生产期 | 废气对您的影响程度 | 没有影响 | 影响较轻 | 影响较重 | | | |
| | | 废水对您的影响程度 | 没有影响 | 影响较轻 | 影响较重 | | | |
| | | 噪声对您的影响程度 | 没有影响 | 影响较轻 | 影响较重 | | | |
| | | 固体废物储运及处理处置对您的影响程度 | 没有影响 | 影响较轻 | 影响较重 | | | |
| | | 是否发生过环境污染事故(如有,请注明原因) | 有 | 没有 | | | | |
| | | 您对该公司本项目的环境保护工作满意程度 | 满意 | 较满意 | 不满意 | | | |
| 扰民与纠纷的具体情况说明 | 无 | | | | | | | |
| 公众对项目不满意的具体意见 | 无 | | | | | | | |
| 您对该项目的环境保护工作有何意见和建议 | 无 | | | | | | | |
| 备注 | | | | | | | | |

公众意见调查表

| | | | | | | | |
|---------------------|-------------|-----------------------|------|-------|--------|--------|--------------|
| 姓名 | 李丽博 | 性别 | 女 | 年龄 | 30-39岁 | 40-49岁 | ≥50岁 |
| 职业 | | 民族 | 汉 | 受教育程度 | 大学 | 电话 | 137 52259159 |
| 居住地址 | 美福园5号楼2门202 | | | | | | |
| 方位 | 150 米 | | | | | | |
| 项目基本情况 | | | | | | | |
| 调查内容 | 施工期 | 噪声对您的影响程度 | 没有影响 | 影响较轻 | 影响较重 | | |
| | | 扬尘对您的影响程度 | 没有影响 | 影响较轻 | 影响较重 | | |
| | | 废水对您的影响程度 | 没有影响 | 影响较轻 | 影响较重 | | |
| | | 是否有扰民现象或纠纷 | 有 | 没有 | | | |
| | 试生产期 | 废气对您的影响程度 | 没有影响 | 影响较轻 | 影响较重 | | |
| | | 废水对您的影响程度 | 没有影响 | 影响较轻 | 影响较重 | | |
| | | 噪声对您的影响程度 | 没有影响 | 影响较轻 | 影响较重 | | |
| | | 固体废物储运及处理处置对您的影响程度 | 没有影响 | 影响较轻 | 影响较重 | | |
| | | 是否发生过环境污染事故(如有,请注明原因) | 有 | 没有 | | | |
| | | 您对该公司本项目的环境保护工作满意程度 | 满意 | 较满意 | 不满意 | | |
| 扰民与纠纷的具体情况说明 | 无 | | | | | | |
| 公众对项目不满意的具体意见 | 无 | | | | | | |
| 您对该项目的环境保护工作有何意见和建议 | 无 | | | | | | |
| 备注 | | | | | | | |

公众意见调查表

| | | | | | | | |
|---------------------|------------|-----------------------|------|-------|--------|--------|------------|
| 姓名 | 梁新 | 性别 | 女 | 年龄 | 30-39岁 | 40-49岁 | ≥50岁 |
| 职业 | | 民族 | 汉 | 受教育程度 | 大学 | 电话 | 1590371107 |
| 居住地址 | 美福园3-2-501 | | | | | | |
| 方位 | 120 米 | | | | | | |
| 项目基本情况 | | | | | | | |
| 调查内容 | 施工期 | 噪声对您的影响程度 | 没有影响 | 影响较轻 | 影响较重 | | |
| | | 扬尘对您的影响程度 | 没有影响 | 影响较轻 | 影响较重 | | |
| | | 废水对您的影响程度 | 没有影响 | 影响较轻 | 影响较重 | | |
| | | 是否有扰民现象或纠纷 | 有 | 没有 | | | |
| | 试生产期 | 废气对您的影响程度 | 没有影响 | 影响较轻 | 影响较重 | | |
| | | 废水对您的影响程度 | 没有影响 | 影响较轻 | 影响较重 | | |
| | | 噪声对您的影响程度 | 没有影响 | 影响较轻 | 影响较重 | | |
| | | 固体废物储运及处理处置对您的影响程度 | 没有影响 | 影响较轻 | 影响较重 | | |
| | | 是否发生过环境污染事故(如有,请注明原因) | 有 | 没有 | | | |
| | | 您对该公司本项目的环境保护工作满意程度 | 满意 | 较满意 | 不满意 | | |
| 扰民与纠纷的具体情况说明 | 无 | | | | | | |
| 公众对项目不满意的具体意见 | 无 | | | | | | |
| 您对该项目的环境保护工作有何意见和建议 | 无 | | | | | | |
| 备注 | | | | | | | |

附件 5：应急预案

医疗废物突发事件

1. 总体目标

为有效预防、及时控制和消除发生的医疗废物流失、泄漏、扩散及其他突发事件导致不良事件的发生，指导和规范医疗废物流失、泄漏、扩散后的应急处理工作，提高应对能力，建立统一指挥、职责明确、运转有序、反应迅速、处置有力、依法规范、依靠科学的应急处置体系，最大限度地减少医疗废物流失、泄漏、扩散对公众健康和国家财产造成的危害，保障公众身心健康与生命财产安全，维护正常秩序，特制订本预案。

2 工作原则

预防为主、规范管理、科学应对、分级负责。

3 组织管理

3.1 组织机构

成立医疗废物处置领导小组，负责本单位发生医疗废物处置突发事件的紧急处理。建立、健全医疗废物管理责任制，法定代表人为第一责任人，切实履行职责，确保医疗废物的安全管理。

3.2 职责

应当依据国家有关法律、行政法规、部门规章和规范性文件的规定制定并落实医疗废物管理的规章制度、工作流程和要求、有关人员的工作职责及发生医疗卫生机构内医疗废物流失、泄漏、扩散和意外事故的应急方案 设置负责医生。

4 预警与报告

责任报告单位发现发生医疗废物流失、泄漏、扩散和意外事故时，应当立即向县卫生局、环保局报告，并向可能受到危害的单位和居民通报。

5 应急处置

发生医疗废物流失、泄漏、扩散和意外事故时 应当按照《医疗废物管理条例》和《医疗卫生机构医疗废物管理办法》的规定采取相应紧急处理措施 对致病人员提供医疗救护和现场求援 同时向县卫生局、环保局报告 并向可能受到危害的单位和居民通报。应当按照以下要求及时采取紧急处理措施

5.1 对被医疗废物污染的区域进行处理时，应当尽可能减少对病人、医务人员、其它现场人员及环境的影响。

5.2 采取适当的安全处置措施，对泄漏物及受污染的区域、物品进行消毒或者其他无害化处置，必要时封锁污染区域，以防扩大污染。

5.3 对感染性废物污染区域进行消毒时，消毒工作从污染最轻区域向污染最严重区域进行。对可能被污染的所有使用过的工具也应当进行消毒。

5.4 工作人员应当做好卫生安全防护后进行工作。处理工作结束后，医疗卫生机构应当对事件的起因进行调查，并采取有效的防范措施预防类似事件的发生。

6 保障措施

6.1 加强技术培训 提高应对能力

应当组织对本机构工作人员进行有关医疗废物管理的培训，提高全体工作人员对医疗废物管理工作的认识。对从事医疗废物分类收集、运送、暂时贮存、处置等工作的人员和管理人员，进行相关法律和专业技术、安全防护以及紧急处理等知识的培训。

6.2 加强检查 确保措施落实

要依照《医疗废物管理条例》和《医疗卫生机构医疗废物管理办法》的规定，定期、不定期组织人员对本单位医疗废物管理各项工作落实情况进行检查。发现问题，及时整改。